

Passerelles de l'Yvette

JOURNAL CHRÉTIEN DU SECTEUR DE L'YVETTE

BURES, CHEVRY-BELLEVILLE, GIF, LES ULIS, ORSAY, SAINT-AUBIN, SACLAY, VILLIERS-LE-BÂCLE



Sommaire

- 03 Interreligieux
- 04 Office de tourisme
Journées diocésaines
- 05 Joies et peines
- 06 Pèlerinage à la
cathédrale d'Évry
- 07 ARY, ARBY,
Appel Détresse
- 08 Secours
catholique
SNL Essonne
Table St-Matthieu
- 09 Formations
- 10 Aumônerie
Accueil étudiants
- 11 Vision japonaise
du christianisme
- 12 Environnement
- 13 Actualités
- 14 Loisirs
- 15 Les pommes
Soins palliatifs
- 16 Icônes
- 17 Statues-menhirs
- 18 Lire
- 19 CDR
1^{er} marché de Noël
- 20 Témoignage :
Mère
de miséricorde



ÉDITORIAL

Rentrée 2016: mettons-nous en marche

Le 26 juin dernier nous étions invités à marcher vers les églises jubilaires, puis vers la cathédrale d'Évry, et à passer par la porte de la miséricorde. Le 9 octobre nos pas nous conduiront à nouveau vers Évry pour fêter les vingt ans de la cathédrale de la Résurrection.

Avec la rentrée des classes tout se bouscule. Nous sommes sollicités partout et par tous : activités sportives, culturelles, caritatives, soutien scolaire... Nous ne savons plus où donner de la tête... et des jambes.

Pourtant, chacun à notre mesure et selon nos compétences, il faut bien prendre notre part de service aux autres, trouver le temps de donner du

temps aux autres, afin que les autres nous consacrent un peu de leur temps.

Si nous apprécions de recevoir, sachons que donner de son temps, de son énergie, de son savoir-faire - et pas seulement de l'argent - est aussi très gratifiant. C'est une vraie raison de vivre.

Les événements dramatiques de l'été ne doivent pas nous conduire au repli sur soi, mais au contraire nous inciter à toujours plus d'ouverture et de générosité, d'attention à l'autre.

À Cracovie, pendant les Journées mondiales de la jeunesse, le pape François a invité les jeunes "à sortir de l'Église pour s'engager au service des autres".

Lors des forums, début septembre, vous avez pu juger de la diversité de l'offre dans tous les domaines, ainsi que des besoins en bénévoles. Vous avez peut-être été sollicités pour participer à l'une ou l'autre des nombreuses associations, signe de la richesse humaine de notre région. *Passerelles de l'Yvette* essaie de s'en faire l'écho à travers les six numéros publiés et diffusés à vingt mille exemplaires chaque année sur le secteur de l'Yvette.

Il est encore temps de vous impliquer, selon vos affinités, à l'une d'entre elles. Chacun de nous est une pierre d'angle qui s'ignore. Il suffit d'oser.

Alors faisons une démarche, prenons la route de la vie.

Jeannette Desmazeaud

 **Ets SO.PE.VA**
 Votre partenaire depuis 1972

Peinture - Parquets - Ravalement
Revêtements sols et murs
ISOLATION par l'EXTÉRIEUR

Tél 01 69 07 41 09 marie.sopeva@orange.fr
 61, route de Chartres - 91440 Bures-sur-Yvette Fax 01 69 07 51 51

 **CREAFLOR PAYSAGES**
 Création et entretien d'espaces verts (int. et ext.)
 Arrosages automatiques, éclairages,
 Petits jardins, terrasses, balcons, murs végétalisés
 132, route de Chartres - 91440 Bures-sur-Yvette
 ☎ 01 69 07 11 35 - Fax 01 69 28 93 67
creaflor.paysages@wanadoo.fr


MAISON de FAMILLE
 LES EAUX VIVES

*Un "chez-soi" plus sécurisant
 où la personne âgée,
 entourée et respectée,
 s'épanouit à son rythme
 dans un environnement confortable,
 stimulant et attentionné.*

Rue Lamartine
 78470 St-Rémy lès Chevreuse
 Tél. : 01 30 47 80 00
 Fax : 01 30 47 80 12
 email : eauxvives@maisonsdefamille.com
<http://www.maisonsdefamille.com>

Vous avez perdu des
 numéros de
**Passerelles de
 l'Yvette,**
 vous les retrouverez
 sur le site de notre
 secteur pastoral :

[http://
 secteurpastoraldelyvette.fr](http://secteurpastoraldelyvette.fr)
 s'informer / Passerelles
 de l'Yvette

LIBRAIRIE DU LYCÉE
 57, rue de Paris 91400 ORSAY
LIBRAIRIE CLASSIQUE ET SCOLAIRE
PAPETERIE PRESSE
TÉL/FAX : 01 69 28 41 44

 **ENTREPRISE RUDY**
 Artisan

Couverture – Plomberie – Chauffage
Dépannage rapide 

Ballon d'eau chaude - Chaudière
Robinetterie et fuites diverses
Tél. 06 81 93 86 76
 2 bis, rue des Gâtines - 91400 ORSAY

**"Agir pour l'autre,
 c'est le remercier d'exister."**
Sœur Anne Lécu, dominicaine

**Horaires des messes
 du Secteur pastoral de l'Yvette**
Octobre et Novembre

Samedi 18 h : Bures - Chevry - Orsay - Les Ulis - Villiers-le-Bâcle
Dimanche
 8 h 30 Montjay
 9 h 45 Courcelle ¹ - Orsay - Les Ulis
 11 h La Clarté-Dieu
 11 h 15 Bures - Gif - Chevry et Saclay
 18 h Longpont - Les Ulis en portugais ² - Gometz-la-Ville ³
¹ uniquement en période scolaire
² 4^e dimanche du mois
³ 2^e et 4^e dimanche du mois

Service évangélique des malades
 tous les premiers jeudis du mois, messe à 15 h à la maison de retraite "Les
 Coteaux de l'Yvette", 1 rue de la Guyonnerie à Bures.

Secteur pastoral de l'Yvette
 9 avenue du Maréchal-Foch, 91400 Orsay
 mardi et jeudi de 8 h 30 à midi en période scolaire.
 Téléphone-répondeur-télécopieur 01 69 28 89 57
 Site internet : www.secteurpastoraldelyvette.fr
**Pour les horaires des offices de l'Église catholique
 en semaine et pendant les vacances scolaires,
 appelez les paroisses.**

**À la Clarté-Dieu du lundi au samedi messe à 12 h (petite
 chapelle).**

Bures	01 69 07 57 40
Chevry	01 60 12 43 71
Gif, Villiers, St-Aubin	01 69 07 51 76
Les Ulis	01 69 07 05 68
Orsay	01 69 28 86 68
Saclay	01 69 41 72 30

Culte de l'Église protestante unie de France
 le dimanche à 10 h 45 à Palaiseau, Temple, 33 avenue Wilson
 ☎ 01 69 20 26 42
Culte de l'Église anglicane le dimanche à 17 h 30
 à Chevry, église Saint-Paul

 **SERRURERIE DE SÉCURITÉ**
 46 rue de la Butte - 91470 FORGES LES BAINS
Tél / Fax : 01 64 59 32 44
Mobile : 06 07 56 86 13
M. Pierre LELIÈVRE artisan depuis 1987
Services aux : collectivités - particuliers - professionnels - syndicats...
 Dépannages - changements de serrures toutes marques - portes blindées
 Ouvertures de portes - clefs toutes marques - fenêtres PVC - ALU - BOIS
 Volets roulants - persiennes - grilles de défense - portails - clôtures métalliques

*Fondée en 1928
 par Louis Mégret*



**SERVICES FUNÉRAIRES
 DE L'YVETTE**

MARBRERIE • ORGANISATION D'OBSÈQUES
 CONTRAT OBSÈQUES • TRAVAUX DE CIMETIÈRE
 ENTRETIEN ET FLEURISSEMENT DE SÉPULTURE
 VENTE D'ARTICLE FUNÉRAIRES

ORSAY
 100 AVENUE SAINT LAURENT
 ☎ **01 69 93 00 59**
 URGENCE DECES
servicefuneraire.yvette@gmail.com

GIF SUR YVETTE
 7 PLACE DU MARCHÉ NEUF
 CENTRE COMMERCIAL LES ARCADES CHEVRY
 ☎ **01 69 76 19 27**
 URGENCE DECES
sfy.chevry@gmail.com

http://www.services-funeraires-yvette.com/

PERMANENCE 7 Jours/7 et 24 Heures/24

Oserons-nous la rencontre cette année ?

Le 17 avril dernier se tenait une rencontre interreligieuse à l'Hôtel du Département à Évry. Elle rassemblait de nombreuses personnes autour du rabbin de Ris-Orangis Michel Serfaty, du recteur de la mosquée d'Évry Khalil Merroun et de l'évêque d'Évry Michel Dubost, reçus par le président du Conseil départemental de l'Essonne, François Durovray. À cette occasion, le Pacte de Fraternité, signé avec le maire d'Évry le 29 avril 2012, a été signé avec M. Durovray. C'est un degré supplémentaire dans l'importance accordée à ce texte qui met en avant la nécessité de :

- rapprochements interculturels entre les religions présentes en France pour présenter à nos concitoyens une vision correcte de nos religions,
- faire échec à toutes les formes de racisme, de discrimination et d'exclusion (dont l'antisémitisme, le racisme anti-musulman et la haine du christianisme),

- en éduquant les jeunes générations par l'enseignement de l'histoire millénaire – heureuse et dramatique à la fois – des relations entre les religions pour renouer les fils de la coexistence entre croyants.

Ces acteurs du dialogue proclament ainsi "ensemble et loin des tentations du repli sur soi", leur "volonté commune de favoriser un dialogue sincère, ouvert et fraternel."

Souhaitons qu'ils soient entendus !

C'est dans cet esprit qu'Inter Accueil en Essonne, association interreligieuse qui regroupe des croyants de tout le secteur, organise des soirées-débats ouvertes à tous, à 17 h au LCR du Lubéron aux Ulis.

Dates pour la saison 2016-2017 : les dimanches 6 novembre, 8 janvier, 19 mars, et 14 mai. Venez nombreux, elles sont un lieu de parole inestimable en ces temps si troublés.

Par ailleurs, **les fêtes d'automne** – temps fort pour la communauté juive – approchent :

Roch Hachana	2-4 octobre
Yom Kippour	11 octobre
Soukhot	16-24 octobre
Shimhat Torah	25 octobre

À cette occasion, le SDRJ91 et la communauté juive de Ris-Orangis nous invitent sous la soukka (cabane) à la synagogue de Ris, **le dimanche 23 octobre**, de 15 h à 17 h 30.

Bonnes fêtes à tous nos amis juifs !

Belle saison de riches rencontres à tous !

Dany Benoteau

www.interaccueil.fr

SDRJ : service diocésain des relations avec le judaïsme.

Passerelles de l'Yvette

Journal chrétien du Secteur pastoral de l'Yvette

Périodique édité par l'association « Les amis du journal du secteur de l'Yvette »
9 av. du Maréchal-Foch, 91400 Orsay

Directeur de la publication :

Giancarlo Zanni

Rédacteur en chef :

Colette Farges - Courriel : coletjeanfarges@free.fr

Distribution* :

Bures - Les Ulis : Mme Facqueur

☎ 01 69 07 79 62 ✉ odgarreau@gmail.com

Orsay : Luc Beaupère

☎ 06 89 66 66 56

Gif : Claudie Duquennoy

✉ courriel : claudie.duquennoy@orange.fr

Gif-Chevry : Françoise Lauprêtre

☎ 01 60 12 32 60

✉ francoise.laupretre@orange.fr

*Si votre immeuble est sous digicode, accepteriez-vous d'y distribuer *Passerelles de l'Yvette* ? Si oui, prenez contact avec le responsable de la distribution de votre commune.

Don de soutien :

Normal : 20 € - Envoi postal : 26 €

Régie publicitaire : BAYARD Service Régie

18 rue Barbès, 92128 MONTRouGE CEDEX

☎ 01 74 31 74 10 - Fax 01 74 31 74 40

✉ Courriel : bsr-idf@bayard-service.com

Impression : Imprimerie Chauveau-Indica,

2 rue du 19 Mars 1962, 28630 LE COUDRAY,

☎ 02 37 88 18 81

Dépôt légal : septembre 2016

Tirage : 20 500 ex.

N° ISSN : 2111-9554

Photo de couverture : *La marche vers Évry* (voir page 6) (PHOTO MARIE HOUVENAGEL).

Date limite d'envoi des articles pour le n°75 : lundi 10 octobre 2016 et de préférence avant le 7 novembre.

Rencontres œcuméniques 2016-2017

La lettre de Paul aux Galates

avec la pasteur Dominique Hernandez

Église protestante unie

et le père Guy de Lachaux

Église catholique

Lieu : Centre Saint-Paul

2 place de Chevry

Gif-sur-Yvette

Dates des rencontres :

Jeudis 6 octobre, 17 novembre,

8 décembre 2016,

12 janvier 2017, 2 février, 9 mars,

20 avril, 11 mai, 8 juin

à 20 h 30

Jeudi 6 octobre : présentation générale de la lettre.

Jeudi 17 novembre : Paul raconte son parcours d'apôtre.

Jeudi 8 décembre : Thèse de l'épître : la foi ou la loi.

En toute sérénité...

Etre à vos côtés

Transfert de corps en Maison funéraire

Organisation complète d'obsèques

Inhumation et crémation

Marbrerie, caveaux et monuments

Articles funéraires, entretien de sépultures

Contrats de prévoyance obsèques Aviva - Fape

PFM
VANDYCKE
pfmvandycke.fr

Pompes Funèbres Marbrerie Vandycke - Chevreuse

57, rue de la Division Leclerc - 78460 Chevreuse

Tél. : 01 30 52 16 08 - pfm.vandycke@wanadoo.fr

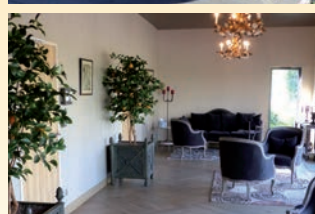
NOS AUTRES AGENCES VOUS ACCUEILLENT

Magny-les-Hameaux - 24 ter, rue des Ecoles Jean Baudin - Tél. : 01 30 52 15 36
Voisins-le-Bretonneux - 14, place des Douves - Tél. : 01 30 55 86 02

Vous accueillir en toute sérénité



A votre disposition, une équipe professionnelle et compétente vous permet d'accompagner votre défunt dans un lieu serein et propice au recueillement.



MF MAISON funéraire

24 ter, rue des Ecoles Jean Baudin
Magny-les-Hameaux
Tél. : 01 30 45 00 94

Programme de l'Office de tourisme

Randonnées

- **Jedi 13 octobre** : Curiosités, enseignes et vieux magasins de Paris. 13 km. RV à 9 h 30 à la gare RER d'Orsay-ville.

- **Jedi 10 novembre** : Arbres remarquables en forêt de Rambouillet 1^{re} partie. 14 km

- **Jedi 15 décembre** : Arbres remarquables en forêt de Rambouillet 2^e partie. 16 km
Les randonnées sont gratuites mais l'adhésion à l'Office de tourisme est obligatoire. RV à 9 h 30 devant l'OT. Covoiturage.

Visites du Jardin botanique de Launay

Venez découvrir ce jardin classé Jardin botanique de France. (Visite gratuite, sans inscription le jeudi à 13 h 30)

- **Jedi 6 octobre** : Découverte de la famille des sapindacées

Visites en vallée de l'Yvette

- **Mardi 8 novembre 2016, 14 h**

Visite du Synchrotron Soleil

Attention ! Visite interdite aux personnes porteuses de pacemaker. Pièce d'identité demandée le jour de la visite.

RV : Sur place / Covoiturage possible à partir de l'Office de tourisme. Tarif : 3 €

Sorties en Île-de France

- **Vendredi 7 octobre, 16 h 15**

Fantin Latour au Musée du Luxembourg

Visite avec Nadège Monneger

RV sur place, heure et lieu confirmé lors de l'inscription. Tarif : 29 €

- **Mardi 11 octobre, 13 h 45**

Sur les pas des Templiers

Les mystères du Temple, de la malédiction des Templiers à la disparition de Louis XVII avec le guide conférencier Marc Soleranski. RV sur place, heure et lieu confirmé lors de l'inscription. Tarif : 15 €

- **Lundi 7 novembre, 10 h 50**

Magritte au Centre Pompidou

Visite avec Nadège Monneger

RV sur place, heure et lieu confirmé lors de l'inscription. Tarif : 29,50€

- **Mardi 22 novembre, 13 h 45**

Musée de Minéralogie

Le musée est situé dans l'École Mines Paris Tech dans la partie historique de l'hôtel de Vendôme, édifié au XVIII^e siècle.

RV sur place, heure et lieu confirmé lors de l'inscription. Tarif : 10 €

SAMEDI 8 OCTOBRE

APRÈS-MIDI ET NUIT DU JUBILÉ
POUR LES 15/25 ANS

PASTORALE DES JEUNES,
FOCOLARI, YOUNG CARITAS,
AUMONERIE ENSEIGNEMENT PUBLIC,
ENSEIGNEMENT CATHOLIQUE,
MOUVEMENTS SCOUTS

...

A 21 H

CONCERT DE LOUANGE



OUVERT À TOUS

ENTRÉE : 10 €

DIMANCHE 9 OCTOBRE

**TOUS INVITÉS POUR FÊTER
LE JUBILÉ DU DIOCÈSE !**

10 H 30 - MESSE SOLENNELLE

PRÉSIDIÉE PAR

LE CARDINAL REINHARD MARX,

LE CARDINAL ANDRÉ VINGT-TROIS,

MONSEIGNEUR MICHEL DUBOST,

MONSEIGNEUR GUY HERBULOT,

EN PRÉSENCE DE MONSEIGNEUR ANDREW WATSON,
ÉVÊQUE DE GUILDFORD.

SUIVIE D'UN APERITIF

FLASH-MOB

PIQUE-NIQUE GEANT ANIMÉ

PAR AVATAR CALCIUM

GRAND JEU POUR LES COLLEGIENS

MANÈGE D'ANTAN POUR LES PETITS

RENSEIGNEMENTS

Auprès de votre paroisse

ou

dioceseevryjubile@eveche-evry.com

06 63 96 29 02



Office de Tourisme de la Vallée de Chevreuse 17 rue de l'Yvette à Orsay.

Horaires d'ouverture :

- mardi et vendredi de 9 h 30 à 12 h 30 et de 13 h 30 à 17 h 30

- mercredi de 13 h 30 à 17 h 30 et samedi matin de 10 h à 13 h

Fermé jeudi, dimanche et lundi.

☎ 01 69 28 59 72 📧 contact@tourisme-valleedechevreuse91.com



SERVICES FUNÉRAIRES

- ORGANISATION D'OBSÈQUES
- ADMISSION TOUS FUNÉRAIRES
- PRÉVOYANCE • MONUMENTS

—
PFG - Services Funéraires

20, rue Charles de Gaulle
91400 ORSAY

Tél. : 01 69 28 40 11





In memoriam

Souvenir du docteur Quériaux

Nous sommes arrivés aux Ulis en 1969. Nous avons bénéficié d'une attribution de logement au 39 rue Courdimanche, juste en face du cabinet du docteur Quériaux.

Notre famille comptait à ce moment-là trois jeunes enfants. Nous avons été heureux de trouver très proche de notre domicile un médecin accueillant, simple, souriant et humain, ouvert aux soucis des jeunes familles qui emménageaient dans le quartier de Courdimanche !

Le docteur Quériaux exerçait sa profession avec compétence, lucidité, tout en restant prêt au dialogue avec ses patients. Il ne cherchait pas à faire une carrière d'argent ! Sa porte de cabinet restait ouverte jusqu'au soir. Il suffisait de sonner, d'entrer et de prendre sa place dans la salle d'attente ! S'il était à son bureau, il interrompait son travail et il consultait.

À l'heure de ses visites à domicile, il inscrivait simplement l'heure de son retour probable, ce qui permettait de revenir plus tard.

Ses conseils étaient précieux, logiques, sans prétention. Il sillonnait à pied les quartiers Courdimanche et Chanteraine une lourde sacoche à la main et son inséparable pipe à la bouche.

À ceux qui s'inquiétaient de leur prise de poids, afin de nous rappeler la surabondance dans notre alimentation et de nous guider en un bon sens, il savait rassurer et dire « Personne n'est revenu obèse des camps de concentration ! »

Il savait passer la main sans retenue à des confrères spécialistes.

Nous sommes originaires de Franche-Comté, avec lui nous avons plaisir de parler du Doubs, du Jura et de la Haute-Saône.

Nous gardons du docteur Quériaux le souvenir chaleureux d'un vrai médecin de famille.

Claudine Plançon

Nos joies, nos peines

Sont entrés dans la famille de Dieu par le baptême :

Bures :

Raphaël Denis, Martin Boulven

Chevry

Léa Poissonnet, Célestin Serres, Clément Le Chevalier

Gif

Simon Le Maire, Tyana et Yanis Sefil Robert, Vincent Bailly Natchimie, Silvio Morisson Pereira, Alessia Jean

Les Ulis : Naël Hellegouarch, Bernadette Mendy, Shaïna Rieux, Kristys Loza, Gwenn Breton, Kurtys et Emelia Dulac, Prince Mouanga, Loanne Gouleau, Léandre Ageorges, Kaëlynn Rigal, Princesse et Jenny Zameu, Thiméo Gourdin.

Orsay :

Margaux Cueille, Siméon Coutant Fleury, Alan Mendy Rafaël Besson, Anaïs et Alexis Lecomte-Lesueur de la Bretonnerie, Romain et Alexis Da Silva, Léo Le Guelvouit

Saclay :

Milo Thomas, Elona De Sousa, Juliette Haan, Esteban Pruvost, Lehna Toussaint, Lenzo Dos Santos

Villiers-le-Bâcle

Maxime Thillay, Nathan Fernandez et Jules Bourbier, Elliott Tricoche, Marie-Ange et Ange-Lucas Franchet

Se sont donnés le sacrement de mariage :

Bures :

Jessica Lerch et François Réal
Nadège Schmitt et Guillaume Chaduc
Tiphaine Salgues et Mathieu Espic

Chevry :

Christine Dalle et Christian Cluzeau

Gif :

Audrey Carvalho et Jan Vandermosten
Katrine Hoover et Pierre Pélerin
Florence Weider et Thomas Monsellier

Elodie Chappaz et Serge Bisaka Mangombo

Les Ulis :

Sandrine Barru et Prosper Cimia
Nora Stirnat et Matthieu Randriamorasata

Orsay :

Anne Martz et Matthieu Fourmy
Alexandra Olive et Marc Albarel
Cristiane Vaz Dos Santos et Loïc Vigouroux
Marina Castelao et Anthony Magro
Elise Grillet et Emmanuel Singer
Régina Moukolo Kouesse et Christian Ibata
Audrey Naimo et Nicolas Renard
Charlotte Péciaux et Baptiste Courtejaire

Saclay :

Nathalie Trubuil et Pierre Bot

Villiers-le-Bâcle :

Dorothee Thorailleur et Frédéric Lefevre

Sont retournés à la maison du Père :

Bures :

Bernard Galley (88 ans), Odette Perrin née Roussel 80 ans), Annick Béchenec (85 ans), Bernard Béchenec (86 ans)

Chevry :

Odette Moreau (91 ans), Francis Barboux (83 ans), Evelyne Vijaya (30 ans), Jean-Paul Balageas (68 ans) ; André Touzet (92 ans), Lysie Gabriel-Régis (68 ans)

Gif :

Antoine Amblard (88 ans), Micheline Morvan (84 ans), Guy Collin (92 ans), Anne Prado (91 ans), Anne-Marie Silvant (73 ans), Bernard Guillaumet (58 ans), Arlette Sellier (87 ans)

Les Ulis :

Laurette Glissant (85 ans), Latifa Karim (51 ans), Philippe Souksavat (78 ans), Gilberte De Bernardi (91 ans), Didier Rio (57 ans), Jacqueline Tartax (83 ans), Isabelle Rivoal (42 ans), Jean-Claude Moreau (70 ans), Georgette Pouthé (95 ans), Gilbert Rousseau, Thierry Jasselin (63 ans), Bruno Blachier (88 ans)

Orsay :

Marie Thomas (92 ans), Michel Mériac (67 ans), Suzanne Labat (87 ans), Jacqueline Phalippou (87 ans), Antonino Pellegrini (91 ans), Nicole Delnatte (80 ans) Janine Mauchamp (74 ans), Maxime Cordiez (29 ans), Daniel Gourisse (77 ans), Jean Fauxhier (75 ans), Guy Barbier (86 ans), Marie Klapowski (90 ans), Albert Étienne (82 ans), Marie-Germaine Mallet (88 ans)

Saclay :

Dulcé Faulcon (76 ans), Jean-Claude Jaglin (69 ans)

Villiers-le-Bâcle :

Claudine Berthe (94 ans)

Secteur pastoral de l'Yvette Bienvenue

- au père **Pierre-Yves Boyer** qui aura plus particulièrement la charge de l'aumônerie des étudiants et de la paroisse de Saclay ;

- au père **Séverin Mawulolo Gakpé**

Le père Séverin est originaire de Lomé (Togo). Prêtre *Fidei Donum*, il est nommé à l'équipe pastorale du secteur d'Orsay - Vallée de l'Yvette, solidairement responsable avec les autres prêtres, pour 3 ans, renouvelables, affecté au Centre Jean XXIII.

- et aussi à **Anne-Sophie Blanpain** qui remplace Danièle Quelvenec (partie en retraite) au secrétariat de Secteur pastoral.

« La Messe annuelle pour les patients du Grand Mesnil, les familles, les soignants, sera célébrée dimanche 16 octobre à 11 h 15 en l'église Saint Matthieu de Bures-sur-Yvette ».

PORTAGE DE REPAS À DOMICILE

Les Menus Services
LE REPAS À DOMICILE ET BEAUCOUP PLUS ENCORE

Dès demain, votre repas livré chez vous !

Composé vous-même votre repas

- Le plaisir retrouvé des petits plats savoureux et équilibrés
- Un(e) diététicien(ne) à votre écoute
- Des menus de qualité adaptés à votre régime

Pas de frais de dossier ni de liste d'attente
Mise en place en 48H sans engagement

Appelez le 09 82 31 91 01
4 rue Angiboust - MARCOUSSIS

MENUISERIE ROUET
- Fabrication sur mesure - Agencement int. et ext. - Dressing sur mesure
- Parquet (Label Ange bleu) - Fenêtres - Cuisines -
Restauration de meubles

5 bis rue des Réservoirs - 91440 BURES SUR YVETTE
06 08 83 23 45 - 01 69 07 58 85 - www.menuiserie-essonne-rouet.fr

Découvrez les Saveurs d'antan
Chocolat artisanal
Thés - Dragées
Cadeaux gourmands

La Petite Gourmandise

16, rue de Paris
91400 Orsay
Tél. : 01 69 28 00 69

Les paroisses du secteur de l'Yvette en pèlerinage à la cathédrale d'Évry

Préparée depuis de nombreux mois par plusieurs équipes, la fête de fin d'année de secteur a été un beau temps de rassemblement, de mise en marche et de foi partagée.

Pour marquer les 50 ans de notre diocèse et l'année de la miséricorde promulguée par le pape François, l'équipe pastorale de secteur nous avait tous invités à nous rendre en pèlerinage à la cathédrale d'Évry.

La journée était organisée de manière à ce que le plus grand nombre puisse participer, en partie ou en totalité, seul ou en famille, enfant, adulte ou ancien, à pied, en poussette, à vélo ou en voiture ...

Tous, nous étions invités à nous déplacer et à participer aux différents temps.

- Halte en église jubilaire, suivie d'un pèlerinage à pied ou à vélo
- Apéritif et pique-nique au parc des Coquibus
- Découverte de la cathédrale et parcours de la Miséricorde
- Messe et passage de la Porte de la Miséricorde



PHOTO MARIE HOUVENAGEL

Les paroisses de **Bures** et d'**Orsay**, accompagnées du père Jean-François, sont accueillies dans l'**église Notre-Dame de France de Juvisy-sur-Orge**, dédiée à la prière pour les vocations associatives et politiques. Le diacre Philippe Budin expose les nombreuses actions de la Conférence de Saint-Vincent de Paul, très implantée et active à Juvisy, notamment envers les migrants et les plus démunis : aider, nourrir et loger.



Les paroisses de **Gif**, **Villiers-le-Bâcle**, **Saint-Aubin** et **Chevry**, accompagnées du père Emmanuel, font halte à l'**église Saint-Merry de Linas**, dédiée à la prière pour les vocations artistiques.

Florence Mazières présente l'église, et explique comment quelques-unes de ses œuvres ont permis de transmettre la foi, quand peu de gens savaient lire.



Les paroisses des **Ulis** et de **Saclay**, accompagnées du père Guy de Lachaux, démarrent la journée à la **basilique Notre-Dame de Bonne Garde de Longpont**, dédiée à la prière pour les vocations familiales.

Nous réfléchissons en petits groupes à nos vocations familiales, de la création d'une famille aux séparations douloureuses, de l'éducation en passant par la transmission de nos valeurs : "**Famille, à quoi Dieu nous appelle ?**".



PHOTO MARIE HOUVENAGEL

Pèlerinage à vélo

En parallèle avec le parcours des marcheurs (photo page 1), une autre équipe, plus sportive – et aussi plus jeune –, accompagnée par le diacre Denis, s'est regroupée à Vert-le-Petit pour le pèlerinage à vélo. C'est dans le cadre magnifique des étangs que le top départ est donné au groupe de 27 personnes, équipées de gilets jaunes, de casques vissés sur la tête et de sacs à dos.

Nous commençons par lire la Parole de Dieu (l'évangile du Bon Samaritain), chanter au son de la guitare et prier.



PHOTO DOMINIQUE ARVISET

Visite de la cathédrale avec parcours de la miséricorde et messe

La première chose qui nous frappe lorsque nous approchons, ce sont ces 24 tilleuls sur le toit, symboles de la vie, de la résurrection, comme les vingt-quatre heures du jour, les douze apôtres additionnés des douze tribus d'Israël. Et lorsque nous pénétrons à l'intérieur, dans cet espace circulaire ouvert, au toit qui fait largement place à la lumière, nous avons le sentiment d'être accueillis à bras ouverts par Dieu qui est partout, et qui nous rassemble, sans qu'il n'y ait de mur et d'obstacle.

Puis nous passons par la porte de la Miséricorde.

A 16 h, de nouveaux arrivants nous rejoignent pour une grande messe festive, et nous sommes plus de 500 à nous rassembler en réponse à cet appel que Dieu nous lance, un appel à nous mettre en marche, un appel à la liberté !

L'Artisan du Piano et du Meuble
Bruno Brantonne
 Menuisier Ebéniste d'Art
 Restaurateur de pianos et Meubles
 Fabrication de meubles et Agencement sur mesure
 Achat-Locations-Vente de pianos

Atelier : 18 rue du 8 mai 1945 ZA Limous-Pecqueuse 91470 LIMOURS
 www : piano-brantonne.fr

Mobilière : 06 85 89 56 03
 Téléphone : 09 75 92 18 65
 Fax : 01 60 80 10 12
 Email : piano-brantonne@wanadoo.fr

COURS SECONDAIRE D'ORSAY
 ÉCOLE - COLLÈGE - LYCÉE PRIVÉS CATHOLIQUES
 Sous contrat d'association

Chefs d'établissement :
 Collège - Lycée : Madame AUTIN
 Ecole : Madame LACHÈZE

De la maternelle au C.M.2 pédagogie personnalisée
Baccalauréat L, ES, S
 11, rue Courtabœuf - 91400 ORSAY - Tél. : 01 69 28 43 72
 Site : csorsay.fr

ECOLE SAINTE-SUZANNE
 Ouverte à tous, au cœur d'Orsay
 Dans un esprit familial,
 une équipe enseignante dynamique
 à l'écoute de chacun.

www.saintesuzanne.net
 de la maternelle au CM 2 et classe ULIS – sous contrat avec l'État
 01 69 28 42 51 - E-mail : info@saintesuzanne.com

CLAUDE FIORENTINO Coiffure
 Horaires d'ouverture :
 Lundi, au Samedi : 9 h 30 à 19 h
 Mardi : 9 h 30 à 20 h
 5 rue de Paris - 91400 Orsay - Tél. 01 69 29 06 84 - 01 69 07 08 30

1^{re} visite -20 % sur le service

Accueil Réfugiés de l'Yvette (ARY 91), un an après

Nous étions une centaine réunis le 17 septembre 2015 dans l'église Saint-Paul à Chevry pour mettre en place une aide aux réfugiés suite à l'appel de notre page François.

Que s'est-il passé depuis un an ?

- Des liens forts se sont créés avec différentes associations partenaires : le Secours catholique, Dom'asile, SNL, Welcome France 78, ARBY 91

- Une association ARY 91 secteur de l'Yvette a vu le jour permettant de collecter des fonds déductibles des impôts et d'être un interlocuteur pour les propriétaires de logements.

- Une organisation Welcome en France 91 a été créée en lien avec JRS pour accueillir des demandeurs d'asile dans les familles.

L'association ARY 91 loge depuis le mois d'avril Ali Darwish, réfugié kurde irakien. Comme peintre, il a présenté plusieurs de ses œuvres dans différentes expositions autour de Gif ; certaines ont trouvé acquéreur, lui permettant d'avoir quelques revenus. Son accompagnement administratif, professionnel, et son soutien sont assurés par sa tutrice Brigitte et par son interprète Martine. Le suivi de cours de français lui

permet de progresser dans sa communication de la vie courante.

Welcome en France 91 en lien avec Welcome 78 a assuré **31 nuitées au mois d'août** dans une famille de Villebon pour un demandeur d'asile syrien, et poursuit cet accueil pour le mois de septembre dans une famille de Chevry.

Nos projets et besoins :

- Trouver des logements (studios) chez les particuliers à des prix de logements sociaux.

- Augmenter le nombre de nos donateurs réguliers* pour pérenniser le paiement du loyer d'Ali et pour prendre en charge un nouveau logement pour un autre réfugié.

- Trouver de nouvelles familles pour accueillir un demandeur d'asile sur un mois dans le cadre de Welcome en France 91

- Trouver de nouveaux tuteurs pour suivre au mieux les demandeurs d'asile

- Développer des liens avec la nouvelle équipe de la Clarté Dieu pour des logements.

Groupe communication du dispositif ARY
Réfugiés de l'Yvette

Ary91@secteurpastoraldelyvette.fr

* Envoyer les chèques à l'ordre de ARY 91, 5 avenue Centrale 91190 Gif-sur-Yvette

Où en est l'ARBY*

En juin dernier, la présidente de l'association Mady Elias a choisi de renoncer à sa participation au Conseil d'administration. Marie-France Lefebvre, vice-présidente, a pris la relève comme présidente (cf n°73 page 9).

Progrès dans l'accompagnement de A.S., réfugié mauritanien

A.S. a été hébergé gracieusement par une famille de Gif pendant deux mois ; en effet, sa situation administrative n'était pas stabilisée, et il ne percevait encore aucune allocation qui puisse lui permettre de payer un loyer, même modeste. Depuis le mois de juin, il perçoit le RSA et paie son loyer. L'APL devrait lui être versée prochainement. Il suit des cours de français (son niveau était déjà très correct), et travaille dans un chantier d'insertion à Savigny, avec un début de salaire. Son insertion se passe très bien, et il est déjà très autonome !

Accueil de G.H., réfugié érythréen

La même famille a proposé un second logement (anciennement dédié à des étudiants) pour accueillir un autre réfugié à Gif. Le loyer reste très modeste, et les propriétaires ont accepté, à nouveau, un hébergement gratuit pendant les premières semaines, jusqu'à ce que le réfugié puisse percevoir le RSA auquel il a droit.

Sur recommandation de l'association Singa, nous avons pris contact avec G.H., qui avait obtenu le statut de réfugié, mais n'avait toujours aucune solution, après plusieurs mois dans la rue. Il est entré dans l'appartement de Gif au début du mois de juin, et a été pris en charge par les bénévoles de l'ARBY. G.H. parlait français avec beaucoup de difficulté. Il a reçu un soutien linguistique personnel et a déjà fait des progrès. Malheureusement, une situation administrative très compliquée n'a pas permis qu'il perçoive d'allocation, et il était toujours sans aucune ressource à fin juillet. Les propriétaires ont accepté de prolonger l'hébergement gratuit. Il est en contact avec le service emploi insertion de la Communauté d'agglomération Paris Saclay qui cherche à l'inscrire pour un emploi d'insertion ainsi qu'à des cours de français organisés par le GRETA de Massy. Malgré toutes ces difficultés, G.H. est très volontaire et son insertion progresse vite. Grâce à vos dons, l'ARBY peut subvenir aux besoins de G.H. en lui donnant quelques subsides chaque semaine ainsi qu'en finançant ses déplacements.

Journées de solidarité Appel Détresse 2016

19 et 20 novembre
de 11 h à 18 h

Salons de La Bouvèche, Orsay

Vous trouverez sur nos stands des livres d'occasion à un prix sacrifié, des objets de brocante de qualité, des travaux d'aiguille soignés, des dentelles anciennes et des draps brodés, des sacs « dans le vent » de toutes formes en tissu bigarré.

Venez nombreux soutenir cette manifestation festive au profit des enfants d'Afrique que nous aidons*.

Josette Brousse,

présidente de la section

☎ 01 69 07 94 73

* Le produit de ces journées aidera au financement d'un générateur solaire de secours pour l'école de Abong- Mabang (Cameroun) et pour les frais de scolarité de 65 enfants de familles démunies au Bagataï (Guinée).

Contacts avec des groupes, associations ou organismes partenaires

Parmi les échanges avec de nombreuses associations, soulignons le projet de l'association Dom'Asile d'Orsay qui cherche des moyens pour traduire en plusieurs langues les documents permettant aux demandeurs d'asile et réfugiés de connaître leurs droits :

<http://www.domasile.org/index.php/component/content/article/91-appel-de-domasile-urgent>

Les besoins actuels :

- trouver des logements,
- propositions de soutien et de dons (langue, connaissance des procédures, formation, vêtements, ustensiles, meubles, vélos, financiers...).

*45 Rue Charles de Gaulle 91440 Bures-sur-Yvette.
Courriel : assoc.arby@gmail.com

a votre service
place de la poste

L. TORNIER

Boucherie - Charcuterie - Triperie - Volailles
Viandes de 1^{er} Choix - Spécialités Bouchères crues
Mercredi offre spéciale sur le bifteck haché

57, rue Charles de Gaulle
91440 Bures-sur-Yvette
☎ 01 69 07 48 31

ouvert du mardi au samedi 7 H 30 - 13 H et 15 H 30 - 20 H / le dimanche 8 H - 13 H

TRUHE William

Aménagements,
entretiens d'espaces verts
Maçonnerie de jardin
clôtures tous styles

21, rue Fegui 91470 Limours
Tél./Fax : 01 64 91 47 57
Port. : 06 12 24 93 92

ICO

INSTITUT ET CENTRE
D'OPTOMETRIE
MAGASIN D'OPTIQUE
PEDAGOGIQUE

Aidez nos
étudiants
à se former

Venez faire
contrôler
votre vue

Prenez RV au
01 64 86 12 12
ou 12 18

Renseignements : www.ico.asso.fr

ICO 134 route de Chartres
91 440 Bures sur Yvette



Solidarités Nouvelles pour le Logement* repose sur la mobilisation locale des habitants.

En Essonne, Solidarités Nouvelles pour le Logement (SNL) gère 450 logements dans les différentes communes du département et c'est environ 360 bénévoles qui sont engagés aujourd'hui près de chez eux où l'association est implantée pour accompagner des familles logées par notre association.

En participant à la vie d'un groupe local, les bénévoles agissent en équipe et en lien avec les professionnels de l'association. Ensemble, ils choisissent des missions qui correspondent à leurs disponibilités et à leurs compétences :

- Accompagner individuellement un ménage locataire, depuis son entrée dans le logement jusqu'à son relogement durable ;
- Organiser des moments de convivialité, des actions rassemblant les locataires et les bénévoles d'un même quartier ;
- Proposer des événements pour faire connaître l'association et témoigner du mal-logement ;
- Assurer des travaux d'entretien dans les logements ;
- Collecter des fonds auprès des particuliers ou des entreprises ;
- Représenter SNL auprès des copropriétés, des collectifs de quartier, des élus locaux ;
- Prospector de nouveaux logements à acquérir ou prendre en gestion ;
- Et bien d'autres missions en fonction des idées, des besoins et des talents de chacun !

Tous nos bénévoles bénéficient de formations tout au long de leur parcours. Ils s'engagent à agir dans le cadre de la Charte de SNL.

Notre Groupe Local a l'honneur de vous convier à une réunion d'information

le 14 novembre 2016 à 18 h à la mairie de Bures-sur-Yvette.

Cette rencontre sera l'occasion de vous présenter notre association et de répondre à toutes vos interrogations.

Merci de votre présence.

Clarté Dieu

- **Mardi 4 octobre 2016** : Fête de la Saint-François : fêter saint François et sa rencontre avec le sultan. Messe à 19 h, suivie d'un repas partagé.

- **Du samedi 15 octobre 15 h au dimanche 16 octobre 16 h** : saint François d'hier à aujourd'hui, avec le frère François Comparat, franciscain. Inscription

☎ 01 69 28 45 71 ou sur le site : www.clarte-dieu.fr

- **Du samedi 17 décembre 2016 9 h au dimanche 18 décembre 17 h** : retraite d'Avent, avec le frère Benoît Dubigeon, franciscain. Inscription

☎ 01 69 28 45 71 ou sur le site.

Quatre équipes au Secours catholique dans le secteur pastoral de l'Yvette

Notre secteur bénéficie de quatre équipes qui ont le souci de se mettre au service des plus démunis en fonction des besoins locaux : chacune a sa spécificité et son autonomie. Cependant ces quatre équipes ont déjà mis en place des actions communes telles que les collectes alimentaires, les marches... gérées par une « équipe d'animation territoriale ».

Pour l'Équipe d'Animation Territoriale : **François-Marie Debont** (animateur) et **Odile Vicart** (bénévole)

BURES-SUR-YVETTE

Adresse : Maison Saint-Joseph, 8 rue du Général Leclerc 91140 Bures-sur-Yvette

☎ 01 69 28 52 63

Mail : sc91.bures@gmail.com

Responsable : Jean-Marie Péchiné

Permanences : mardi et samedi de 9 h à 11 h 30

Actions régulières : accueil (café, sandwich, soupe...), aide alimentaire le mardi, aide financière ponctuelle, entretien d'une ruche dans le parc de Bures

Activités ponctuelles : repas de fin d'année, collectes alimentaires dans les supermarchés

Projet en cours : fresque murale dans le local

Besoins : nouveaux bénévoles

ORSAY

Adresse : DOM'ASILE, 4 avenue Saint-Laurent 91400 Orsay

☎ 01 64 46 39 72

Mail : sc91.orsay@gmail.com

Responsable : Xavier Banvillet

Permanences : jeudi de 16 h à 18 h et vendredi de 9 h à 12 h

Actions régulières : domiciliation postale et accompagnement des demandeurs d'asile, des réfugiés et des déboutés du droit d'asile, dans leurs démarches administratives

Apprentissage du français le jeudi de 14 h à 16 h

Besoins : nouveaux bénévoles (aucune compétence particulière n'est nécessaire mais la connaissance de l'anglais est appréciée)

GIF-SUR-YVETTE

Adresse : 29 rue Amodru 91190 Gif-sur-Yvette

☎ 06 95 08 05 45

(prendre l'impasse le long de la Poste et descendre vers le Parking. Locaux indiqués)

Mail : m.s.roger@free.fr

Responsable : Michel Roger

Permanences : accueil-café, douches et lessives tous les jours de 9 h 30 à 12 h Accueil, écoute, accompagnement, aide d'urgence tous les samedis de 9 h 30 à 12 h

Vestiaire le samedi de 10 h à 12 h

Action particulière : atelier couture tous les lundis après-midi au Val de Gif (quartier Abbaye)

Projet : ouverture en septembre d'un cours collectif « Français Langue étrangère » (lieu et horaire à préciser).

LES ULIS

Adresse : Centre Jean XXIII Les Champs Lasniers 91940 Les Ulis

☎ 01 69 07 75 26

Mail : sc91.lesulis@gmail.com

Responsable : Françoise Caignault

Permanences : mardi de 9 h à 11 h et samedi de 9 h 30 à 11 h 30

Actions régulières : accueil et point café, domiciliation, traitement des courriers, accompagnement personnel et administratif Activités ponctuelles : forum des associations, actions lors des journées nationales du S.C., goûter de Noël, bougies de Noël, collectes alimentaires, brocante, accompagnement de personnes seules

Projet : déjeuners à thème

Besoins : nouveaux bénévoles

« La Table Saint Matthieu »

lieu de rencontre et de dialogue fraternel, vous convie à partager votre repas avec des membres de la communauté chrétienne de Bures-sur-Yvette.

Vous pouvez aussi y inviter d'autres personnes avec lesquelles vous souhaitez faire davantage connaissance et venir ensemble apprécier ce moment de convivialité.

Rendez-vous à 19 h 30 à la Maison Saint Joseph de Bures-sur-Yvette,

8 rue du Général Leclerc, aux dates suivantes : vendredi 14 octobre,

mardi 22 novembre, vendredi 16 décembre, mardi 17 janvier 2017, vendredi 24 février, vendredi 21 mars, mardi 28 avril, mardi 23 mai, vendredi 16 juin.

Déroulement : Chacun apporte un plat, prêt à consommer, pour le partager et l'échanger avec les uns et les autres. 19 h 30 à 20 h accueil, 20 h à 21 h 30 repas, 21 h 30 à 22 h rangements et fermeture de la salle. **Contact** : Noël Baffier - 06 26 70 63 11

Les Ateliers de la Foi dans la Vallée de Chevreuse

Thème de l'année 2016-2017 :

L'identité.

Les Ateliers de la Foi comptent plus de 40 ans d'expérience et regroupent des participants dans divers diocèses, dont, dans le diocèse de l'Essonne, les participants du Secteur Pastoral de l'Yvette.

La proposition des Ateliers se fonde sur les interrogations de l'existence, partagées par tous.

Chaque année, en s'appuyant sur un dossier préparé par les théologiens du CETAD*, l'une de ces interrogations est proposée pour une réflexion en groupe.

Cette proposition s'adresse à tous ceux qu'un tel échange intéresse, qu'ils se sentent proches ou éloignés de l'Église. Cet échange est un temps d'écoute en respect des uns et des autres. Il s'agit ni d'enseigner, ni de convaincre, ni de justifier mais d'approfondir en commun l'intelligence de nos expériences vécues, et celle de nos convictions.

Le thème de réflexion choisi cette année est : **L'identité**. Cette question interpelle,

agite, inquiète notre société. L'identité de chacun se fonde sur les expériences premières de l'enfance, puis, au quotidien, sur la reconnaissance par les autres et notre conscience de nous-mêmes.

À cette identité personnelle s'associent celles, multiples, acquises par nos appartenances à des groupes familiaux, sociaux, nationaux, culturels, religieux,... identités qui sont souvent à dépasser afin que tous soient accueillis avec bienveillance.

Selon le schéma bien éprouvé par la pratique passée des Ateliers de la Foi, ces différents aspects de l'identité seront envisagés au cours de six réunions annuelles. Les deux premières sont centrées sur ce qui nous est donné au départ et qui est singulier : *Ma filiation* et *C'est une fille, c'est un garçon*, les deux suivantes sur nos appartenances collectives : *Une identité nationale ?* et *Nos appartenances religieuses font-elles nos identités ?*, les deux dernières sur l'identité d'humanité commune à tous :

Nous autres, êtres humains et *Le devenir de l'Homme*.

Les réunions s'appuient sur un dossier de six documents, un document pour chaque réunion, qui proposent un chemin d'échanges et de discussions, chemin reconnu comme rendant les échanges riches et constructifs.

Pour participer aux Ateliers de la Foi dans le Secteur Pastoral de l'Yvette et la Vallée de Chevreuse en 2016-2017 envoyer un message à

domi.levesque@orange.fr

avant le 20 octobre 2016.

*Le CETAD, Centre d'enseignement théologique à distance, en lien avec l'Institut Catholique de Paris et la Conférence des Evêques de France est ouvert aux chrétiens des différentes confessions, et à toute personne désireuse d'une réflexion sur la foi chrétienne et sur le sens de la vie.

Site internet : www.cetad.cet.fr/

Ateliers bibliques de la Clarté-Dieu

95 rue de Paris, 91400 Orsay

Au moment d'entrer dans notre trentième année d'activité, nous vous proposons pour le cycle annuel 2016-2017 les deux ateliers mensuels suivants :

1. Atelier Ancien Testament

Cette année : découverte des livres prophétiques d'Isaïe, Jérémie, Ezéchiel...

Après avoir lu l'année passée des textes de la naissance du prophétisme biblique, nous allons découvrir les livres de la grande époque prophétique, très marqués par la menace assyrienne, puis par l'invasion babylonienne et la déportation des élites de Jérusalem.

Neuf réunions dans l'année, mercredi après-midi de 14 h à 16 h les 12 octobre, 9 novembre, 7 décembre, 18 janvier 2017, 22 février, 22 mars, 26 avril, 10 mai, 31 mai. Participation aux frais : 35 € à payer seulement après essai, en janvier 2017.

2. Atelier Nouveau Testament

Cette année : lire les quatre évangiles en examinant leurs différences (lecture comparative)

On a compris depuis longtemps que les quatre évangiles ont été écrits dans le but principal de consolider la foi des premières communautés chrétiennes, chacun selon la situation particulière de son auteur et de la communauté destinataire. Nos quatre textes fondateurs manifestent donc une certaine diversité, et nous nous proposons de l'explorer.

Neuf réunions dans l'année, lundi soir de 20 h 45 à 22 h 30 les 10 octobre, 7 novembre, 5 décembre 2016, 16 janvier 2017, 27 février, 20 mars, 24 avril, 15 mai, 29 mai.

Participation aux frais : 35 € à payer seulement après essai, en janvier 2017.

Nous vous recommandons de prendre contact avec l'animateur à l'avance, même simplement pour vous informer sans aucun engagement.

Pour toute question, et pour recevoir des informations pratiques,

adressez-vous (sans aucun engagement de votre part) à Philippe Guihard,

Tél. : 06.79.10.34.07,

e-mail : guihard.philippe@neuf.fr

depuis 1928 **ELECTRICITE GENERALE**
Alain MARTIN & fils

Tél. : 01 39 56 12 61
Port. : 06 80 65 90 68

1, chemin herbu
78117 CHÂTEAUFORT

contact@electricite-martin.com

Maison fondée depuis 1933

MENUISERIE ROY

Atelier 5 av. du Bois des Roches
91190 Gif-sur-Yvette
01 69 07 51 02
mail : pierre@roy-menuiserie.com

Magasin Expo 3 av. du Gal Leclerc
91190 Gif-sur-Yvette
01 69 28 45 49

FENETRE
BOIS - PVC - ALUMINIUM - MIXTE

Partenaire Certifié JANNEAU

COUVERTURE **C.G.D.**
Zinc - Tuiles - Ardoises - Gouttières - Démoussage
Entretien - Velux - Désenfumage
cgdcouverture@orange.fr
R.G.E. Couverture Générale Dardé
91400 Orsay - Fixe 01 69 29 91 59

Peinture - Décoration - Ravalement

S.A.R.L. GUILLONNET

Papier peint - Revêtement Mural et Sol
Peinture décorative - Patine à l'ancienne
Pose Corniche - Staff - Moulure
Parquet - Carrelage
Plâtrerie - Cloison sèche

Tél. - Fax : **01 64 46 35 58**
31, avenue du Général Leclerc Gif-sur-Yvette
yannguillonnet@sfr.fr
Maison fondée en 1965

Aumônerie du Secteur pastoral de l'Yvette

Des équipes

- ✓ Par paroisse et par niveau
- ✓ Qui se retrouvent régulièrement
- ✓ pour partager leurs cultures, leurs convictions, leurs espérances
- ✓ Qui participent à la vitalité de l'Eglise



Des séances régulières en équipes pour :

- ✓ De l'apprentissage à la responsabilité, au service, à la charité
- ✓ De l'écoute et de l'échange (témoignages, rencontre, débat, dialogue)
- ✓ Un temps de rencontre avec Jésus-Christ pour construire son identité de Chrétien
- ✓ Une préparation à la CONFIRMATION



L'Aumônerie
Qu'est ce que c'est ?
**UN LIEU DE VIE OUVERT
AUX COLLEGIENS ET LYCEENS**



Pour un seul et même Dieu, ils deviennent chemin et portent la lumière
Pour un seul et même Dieu, ils deviennent chemin et partagent le pain

Des temps forts

- ✓ Organisés localement (visites, action de solidarité, soirée prières, marches des 5^{ème}, Profession de foi en 5^{ème}, etc...)
- ✓ Organisés en diocèse : 6^{ème} à Evry, 5^{ème} à Lisieux, 4^{ème}&3^{ème} à Jambville, les lycéens à TAIZE, au FRAT Lourdes
- ✓ Messes d'Aumônerie préparées et animées par les jeunes de l'Aumônerie



Des parents/animateurs engagés :

- ✓ Soutenus par l'association de ASY (Aumônerie du secteur de l'Yvette) pour apporter méthode, organisation, soutiens divers
- ✓ Accompagnés par le diocèse, pour les grands rassemblements, les formations ...

« Correspondances » : rencontrez des étudiants étrangers !

Pour un étudiant étranger arrivant en France, il n'est pas toujours simple de s'intégrer. Logés en résidences universitaires ou locataires en ville, ces étudiants se retrouvent parfois dépayés, isolés, surtout les premiers temps.

Pour les accompagner, l'Association *Les Amis du Campus d'Orsay* vous propose à vous, habitants proches du campus universitaire d'Orsay, familles ou personnes seules, de devenir « correspondant(s) ». Il s'agit de rencontrer régulièrement un ou deux étudiants, pour partager un repas ou faire des visites, aller au cinéma ou tout simplement pour discuter. L'objectif est simple : échanger, faire découvrir votre culture et découvrir celle de votre/vos étudiant(s). Ces



rencontres sont toujours enrichissantes, pour les étudiants comme pour les correspondants ! Prêts à tenter l'expérience ?

Envoyez un mail à :
amis-campus-orsay.asso@u-psud.fr
(avec la mention « Correspondances »).

L'épicerie solidaire étudiante **AGORAé Paris-Sud**

est ouverte depuis
le mercredi 15 septembre
au bâtiment 308
du Campus d'Orsay.
Renseignements :
<http://agorae.la-faps.fr>

LA CLARTÉ DIEU

Maison d'accueil franciscaine

Retraites spirituelles - Groupes ou individuelles

95 rue de Paris - 91400 ORSAY - 01 69 28 45 71 - fax : 01 69 28 91 66
Courriel : clarte-dieu@orange.fr - site : www.clarte-dieu.fr

ABBAYE SAINT-LOUIS DU TEMPLE



Librairie religieuse Siloë
Magasin produits monastiques
Ateliers de reliure - Bibliothèque de prêt
Accueil : groupes jeunes et adultes, retraites individuelles - séjours personnes âgées autonomes
Musées (visites sur rendez-vous) - Souvenirs de Louis XVI et des Condé

LIMON - 91430 VAUHALLAN - Tél. 01 69 85 21 00
site : www.abbaye-limon-vauhallan.com
site reliure : aullivreinacheve.com
email : librairie+mag:limon@wanadoo.fr

Besoin d'aide à domicile ?

Aide à l'hygiène, Repas, Gardes, Tâches ménagères... **7 jours/7**
Adhap services 01 69 29 88 75
L'assistance d'un professionnel, ça change tout...
43, rue Charles de Gaulle - 91400 ORSAY
www.adhapservices.fr

GOMETZ
AMBULANCES
Tél : 01 69 07 81 35
54 rue du Beau Site
91440 BURES-SUR-YVETTE
email : gometz.ambulances@free.fr

Une vision japonaise du christianisme

Le 12 avril à l'invitation de « Foi et culture scientifique », Madame Yoko Orimo, spécialiste de la mystique Zen du Japon médiéval, a prononcé à Gif-sur-Yvette, une intéressante conférence sur le bouddhisme en général et au Japon en particulier.

En marge de cette conférence, dont le compte-rendu a été diffusé par ailleurs, nous proposons ici quelques pistes de réflexion inspirées par l'appartenance simultanée de la conférencière à deux cultures : japonaise et française, mais aussi à deux religions : bouddhisme et christianisme. Étonnant mélange pour nos esprits occidentaux, mais qui semble lui réussir à merveille.

D'emblée la conférencière répond à la banale question qui ne lui a pas été posée : « le bouddhisme est-il une religion ou une philosophie, puisqu'il ne se réfère pas à Dieu ? »

La réponse jaillit aussitôt, ferme et affirmative : « c'est une religion ». Car il propose un chemin de salut, qui va libérer l'homme de sa souffrance tout en l'aidant à se débarrasser de son ego.

Elle précise toutefois que le terme "bouddhisme" ne vient pas de l'Orient. Il a été inventé en Angleterre au XIX^e siècle pour désigner l'ensemble des traditions qui suivent le "Dharma", c'est-à-dire la voie de l'ordre universel cosmique enseigné par le Bouddha. Parallèlement, le mot "shintoïsme" a lui aussi été forgé par les occidentaux qui cherchent à cataloguer les religions selon leur idéologie. Il désigne en fait le "Shinto", sans "isme" à la fin, qui est la religion ancestrale au Japon, et enseigne un chemin de vie salutaire, en harmonie notamment avec les esprits de la Nature, personnifiés sous le nom de "Kamis".

Mais alors, comment vivre une double ou multiple appartenance religieuse ? C'est très simple, nous dit la conférencière, car chez les Japonais la spiritualité donne peu d'importance aux frontières confessionnelles. Celles-ci ne sont pas considérées comme tracées par Dieu, mais seulement érigées par les hommes. Elles n'ont de ce fait qu'une importance relative dans la pratique de la vie quotidienne.

Cette liberté d'esprit éclaire la spontanéité avec laquelle la conférencière dit avoir adhéré à l'enseignement de Jésus-Christ, autrement dit à l'Évangile. Ce fut lors de la

lecture commentée par un prêtre catholique japonais, du récit des "Noces de Cana" auxquelles Jésus était invité avec sa mère. Le prêtre fit observer que « Dieu en Jésus-Christ n'est pas religieux, il mange et boit avec tout le monde. Il ne se réfugie pas dans la solitude et l'austérité comme Jean-Baptiste au désert » ! Pour elle, Jésus se révèle dans cet épisode et dans sa vie en général, non pas comme quelqu'un qui édifie des barrières, mais comme quelqu'un qui ne cesse de les franchir : frontière entre Dieu et les hommes, frontière entre Israël et les nations, entre l'Ancien Testament et le Nouveau, entre les croyants et les non-croyants, entre les différents peuples et les différentes cultures dans son propre pays, la Galilée des nations... « Il ne se laisse pas enfermer dans les catégories religieuses ».

Jésus-Christ apparaît ainsi comme un "passeur". Ce qui, en passant, s'accommodent fort bien de ce que la plus grande fête chrétienne soit celle de "Pâques", qui veut dire "passage", et qui désigne en l'occurrence l'interpellant passage de la mort à la Vie.

Cet état d'esprit, qui semble convenir au Japon, peut nous déstabiliser. Nous dont les mentalités occidentales sont influencées par des religions qui affirment chacune pouvoir répondre seule à toutes les questions que se posent ses fidèles, sans avoir besoin de passer chez les autres pour voir ce qui s'y passe.

Parallèlement, cela veut dire, encore une fois à notre grande surprise, que dans ce contexte où les barrières confessionnelles ont été abaissées, puisqu'elles ne sont pas considérées d'origine divine, l'appartenance multiple n'implique aucun syncrétisme. La cohabitation pacifique des religions ne nécessite pas l'établissement préalable de concessions mutuelles sur le plan idéologique ou doctrinal. La notion de syncrétisme ou de religion à la carte basée sur les croyances, cède la place à une notion très différente qui est celle de "symbiose". Ce qui étymologiquement désigne une "vie en commun". Une vie durable, qui s'ancre dans une dynamique solidaire où chacun alimente à sa manière la vie et l'épanouissement communs.

Au Japon, il y aurait donc des gens qui célèbrent tout au long de l'année les fêtes du Shinto, mais peuvent se marier dans telle Église protestante qui accepte d'unir des couples, même non baptisés, pourvu qu'ils se manifestent un amour authentique. Chacun pouvant par ailleurs décider de faire célébrer ses funérailles chez les bouddhistes, qui proposent une réflexion très approfondie sur l'après-vie.

Mais tout ceci est-il aussi étrange que l'on pourrait croire ? En réalité, nos mentalités sont majoritairement marquées par l'une ou l'autre des trois familles de religions monothéistes : juives, chrétiennes et musulmanes, qui affirment chacune l'unicité de Dieu. Il ne devrait donc pas être trop difficile d'admettre que, puisque Dieu est unique, il est le Dieu de tous les hommes, quelle que soit la représentation qu'ils s'en font et quelle que soit la manière dont ils essaient de se relier à lui. Nous pouvons y réfléchir calmement, n'ayons pas peur, ayons confiance.

Roland Poirier

Foi et culture scientifique

Année 2016-2017 :

Dans un monde en mutation, oser l'espérance !

Les découvertes scientifiques récentes modifient notre vision du monde. La Nature nous dit-elle encore quelque chose sur Dieu ? La science doit-elle s'embarrasser de morale ? Quelle est notre espérance face aux catastrophes et à la violence du monde ?

Heure et lieu : 20 h 30 - Salle Teilhard de Chardin, 13 rue Amodru, 91190 Gif
Calendrier : les mercredis 21/9 - 12/10 - 9/11 - 7/12/2016 - 11/1 - 1/2 - 15/3 - 19/4 - 17/5 - 14/6/2017.

Ces soirées de réflexion et de dialogue sont ouvertes à tous, scientifiques ou non.
Contact : Bernard Saugier - 09 67 25 00 01
Marcelle L'Huillier - 01 69 31 18 89 /
courriel : 91afcs@orange.fr
En savoir plus : <http://evry.catholique.fr/Foi-et-Culture-Scientifique>

EHPAD Les Chênes Verts

Accueil et accompagnement de personnes âgées dépendantes
Contactez-nous au 01 60 12 70 80
1 rue de la Guépinerie - 91190 Gif-sur-Yvette
chenes.verts@abej-coquerel.org



Offert par
un sympathisant



06 12 17 72 24
VOTRE ÉLECTRICIEN

elec.energy1@gmail.com **Olivier LOUET**

- Contrôle de votre installation et mise en conformité
- VMC - Chauffage - Eclairage détection
- Petits travaux - Dépannage - Renovation - Neuf



ORSAY - BURES - GIF et leurs alentours



REMISE EN ÉTAT
APPARTEMENTS et BUREAUX
DÉCORATION

GENTAUD DÉCOR SERVICES
Plus de 30 ans d'expérience - Devis dégâts des eaux
Peintures classiques ou naturelles ext ou int. - Parquets
31, bis rue des Bouleaux - 91140 Villebon sur Yvette
01 60 10 85 17 - 06 08 26 85 85 - c.gentaud@orange.fr

Pesticides : les réactions des lecteurs

L'article de Philippe Ballan, ingénieur agronome en retraite, paru dans le numéro 73 de Passerelles de l'Yvette a suscité des réactions nombreuses dont nous publions quelques extraits. Nous les avons classés selon les thèmes abordés.

Cumul des pesticides

« Nous avons tous deux regardé l'émission *Cash investigation* du 2 février et trouvé qu'elle allait dans le bon sens, malgré l'erreur assez grossière mentionnée par Philippe Ballan : l'émission répétait que 97 % des denrées alimentaires contenaient des résidus de pesticides, alors qu'en réalité 97 % contiennent soit pas de résidus (55 %), soit des résidus de concentration inférieure à la limite légale (42 %), seulement 3 % dépassant la limite légale ; toutefois 27 % des échantillons de l'étude EFSA contenaient plus d'un pesticide... Or deux produits individuels qui ont peu ou pas d'effet deviennent très toxiques en combinaison. » (Bernard Saugier et Marc Le Maire).

« Ce qui est très contestable c'est l'affaire des limites légales. Pour M. Ballan, en-dessous des limites légales tout va bien, mais il s'agit chaque fois des limites légales fixées pour un pesticide donné, mais quand il y a 10 ou 20 pesticides, chacun dans des limites légales, il n'est pas sérieux de penser que cela n'est pas néfaste pour la santé des consommateurs. L'effet cocktail peut être redoutable sur tout organisme vivant et donc humain ; c'est la raison pour laquelle des laboratoires indépendants travaillent aujourd'hui sur cette question. » (Fernand Vedel)

Limites légales et respect des normes

« Surévalue-t-on globalement ce que nous savons sur ces molécules et leurs effets ? Le fait est que la toxicité des pesticides est analysée avant que soit autorisée leur commercialisation. Les autorités font leur devoir quand elles retirent du marché ceux qu'une avancée de connaissance révèle plus toxiques. Elles font aussi leur devoir en édictant des normes révisées pour les nouvelles homologations. Faut-il s'interroger sur ces normes ? Quelle confiance accorder aux experts qui les proposent ? » (J.C Mounolou)

« Les "limites légales" ne sont pas une aide pour accepter de bon cœur des risques d'endommager les terres, les eaux, de souiller notre corps qui n'est pas prévu pour les pesticides. » (Noëlle Beauchamp)

« Les limites "légales" invoquées ne sont-elles pas appelées à changer ? Trop tard peut-être... La disparition reconnue des abeilles est-elle un leurre ? » (Martine Guibert)

Communication et manipulation

« Il est vrai que la journaliste de France 2 a fait du sensationnel avec cette affirmation « nos enfants en danger » qu'elle n'a pas vraiment prouvée. Elle a effectivement créé de l'anxiété à partir d'amalgames, comme je l'ai constaté auprès d'une collègue de la Commission développement durable de St-Aubin. » (J.P. Parisot).

« Les pratiques actuelles de la communication et de sa manipulation laissent planer un

doute sur sa qualité. Quoi qu'il en soit, l'inquiétude que génèrent les effets de certains pesticides sur la santé, l'effort à maintenir sans faiblir pour le contrôle des normes et des usages, les suspicions de parti-pris dans les informations exigent que nous prenions nos responsabilités : les autorités sont capables de repérer les nuisances et d'édicter des normes. La confiance dans les connaissances des experts doit être renouvelée. » (J.C. Mounolou)

« En tant qu'agronome, je crois avoir par mon travail et à un échelon modeste, concouru à la bonne production des denrées agricoles qui nourrissent les hommes, en les protégeant des maladies et parasites. L'article parle de paranoïa du bio !... mais je ne peux même plus évoquer mon passé professionnel sans que les ayatollahs du bio me fondent dessus en me traitant de criminel. Toutes mes félicitations pour cet article. » (Michel Garnier)

« Ne soyons pas naïfs non plus sur le pouvoir de désinformation des lobbys industriels : les fabricants de tabac ont par exemple réussi à contrecarrer les efforts des lanceurs d'alerte pendant des décennies ; les dangers de l'amiante ont été clairement identifiés dans les années 1890 et pourtant l'amiante a été interdite en France seulement en 1997, cent ans plus tard. Le danger des pesticides est réel pour la santé humaine, il faut en être conscient. » (B. Saugier et M. Le Maire).

Changer d'agriculture

« M. Ballan, je m'élève violemment contre votre « les pesticides sont nécessaires ». Les temps ont changé, et maintenant on peut affirmer haut et fort que, oui, les pesticides ne sont pas nécessaires. Vous et moi appartenons à la génération d'après guerre, et sommes en partie responsables de l'état actuel de la planète. Le passé est le passé, on n'y peut rien. Mais là où les gens de nos âges peuvent encore quelque chose, c'est d'abord en s'informant et en évoluant, et surtout en s'émerveillant et en faisant connaître les alternatives à l'agriculture "conventionnelle" : allez donc visiter, par exemple, la Ferme du Bec-Hellouin, qui a lancé la Permaculture, ou le Domaine de Restinclières, lieu d'expérimentation de l'INRA en agroforesterie méditerranéenne...

Il y a plein de belles choses à voir et à apprendre... » (Françoise Hermel)

« Peut-on se passer de pesticides ? L'agriculture biologique pratiquée sur environ 4 % de la surface en cultures en France (mais 7 % en Allemagne et 15 % en Suède en 2013) n'utilise pas de pesticides, ses rendements sont en général inférieurs à ceux de l'agriculture conventionnelle, mais ses exploitants compensent par un prix de vente un peu plus élevé de leur production. Il n'est sans doute pas réaliste de transformer ainsi toute notre agriculture, mais la marge de progrès est grande pour aller vers une agriculture plus respectueuse de l'environnement, l'agro-écologie promue notamment par notre ministre de l'agriculture. » (Marc Le Maire et Bernard Saugier)

Conclusion de la rédaction :

De la relecture de l'article de Philippe Ballan et des réponses documentées qu'il a faites aux différents courriers et qu'il nous a transmises, nous reprenons la phrase qui nous semble le mieux correspondre à sa pensée : « ce qui est condamnable dans l'approche de cette émission, ce n'est pas l'interrogation légitime sur les pratiques agricoles, mais la liberté qui est prise avec la rigueur dans la recherche de la vérité ».



ELECTRICITÉ GÉNÉRALE

SARL Daniel SCHERRENS

F. IANNETTA - H. DELEPLANQUE
Associés - Gérants

INSTALLATION	NEUF
ENTRETIEN	RENOVATION
DÉPANNAGE	

2 rue de la Ferme - 91400 ORSAY
Tél. 01 69 07 52 54 - Fax : 01 69 82 91 53
Port : 06 30 37 73 40 / 06 88 06 21 61
Entreprise certifiée QUALIFELEC E1-1



Voyage au Siècle des Lumières

par l'association "Des auteurs et des voix"
Nous vous invitons à un voyage plein de surprises au cœur du XVIII^e siècle. Au fil de

nos lectures à trois voix entrecoupées de musiques et de chansons, nous donnerons la parole à Montesquieu, Voltaire, Diderot et autres philosophes, mais aussi à quelques-uns de leurs contemporains, auteurs de Mémoires ou de Correspondances. Peu à peu surgira la réalité d'une époque dont l'effervescence sociale et intellectuelle fait écho par bien des aspects à la société d'aujourd'hui.

Vendredi 14 octobre 2016 à 14 h 30 et à 20 h 30, Centre culturel Marcel Pagnol de Bures-sur-Yvette

Dimanche 27 novembre 2016 à 17 h

Auditorium Jacques Tati à Orsay

Vendredi 27 janvier 2017 à 20 h 30

MJC Cyrano à Gif

Durée 1 h 30

Libre participation

Réservations : arlette.calloud@wanadoo.fr

<http://deauteursetdesvoix.jimdo.com>

**L'ASTI, Association de Solidarité avec
Tou-te-s les Immigré-e-s,**
recherche des bénévoles
pour ses ateliers d'alphabétisation,
de couture et les permanences d'accès
aux droits.

Pour soutenir nos actions d'aide
et de solidarité,

défendre le droit des étrangers,
lutter contre les discriminations
et favoriser le vivre ensemble,
venez nous rejoindre !

Pour le Bureau, solidairement

Étienne Charron, secrétaire

☎ 01 69 07 20 27

asti.lesulis@gmail.com

www.fasti.org



Vendredis de Gif

Programmation des conférences-débats, saison 2016-2017

salle Teilhard de Chardin,

13 rue Amodru, Gif-sur-Yvette

<http://vendredidegif.webs.com/>

Vendredi 7 octobre, 20 h 45,

Thomas Joly, Maire de Verrières-le-Buisson,
président de Terre et Cité

Terre et Cité, et le plateau de Saclay

Vendredi 4 novembre 2016, 20 h 45, salle
Teilhard, 13 rue Amodru, Gif

Gaël Giraud, chef économiste de l'AFD
(Agence française de développement)

**Comment caractériser le monde au-
jourd'hui d'un point de vue économique,
quelques clés de compréhension et d'ac-
tion**

Vendredi 18 novembre 2016, 20 h 45

Jérôme Vignon, président de l'Observatoire
national de la pauvreté et président de l'Ob-
servatoire national de la précarité énergé-
tique

Quelle laïcité voulons-nous?

Un temps apaisée, voici revenue la grande querelle nationale sur la laïcité. Les arrêtés municipaux visant l'interdiction du "burkini" sur certaines plages et leur mise en cause par le Conseil d'État constituent un épisode emblématique de l'inquiétude qui gagne à nouveau les Français. Les candidats aux présidentielles s'en sont saisis mais leurs joutes n'apaisent pas vraiment ces inquiétudes. Car il ne faut pas oublier que la laïcité, héritée de siècles de confrontations et de méfiance, n'est pas seulement une question de loi et de cadre public. Les lois et le cadre ont pour objet de permettre un certain art de vivre ensemble, égaux mais différents, citoyens et croyants. Les chrétiens en France ont une responsabilité actuelle au regard de l'art de vivre auquel ils entendent contribuer.

Vendredi 2 décembre 2016, 20 h 45,

Benoît Dubigeon,

**Compagnon d'humanité à la maison
d'arrêt de Fleury-Mérogis**

Après avoir servi ses frères franciscains, Benoît Dubigeon a été appelé à servir ses frères prisonniers. Après une présentation de la prison de Fleury, il abordera successivement la problématique de la privation de liberté, la vie concrète en détention, les conséquences sur la personne et les proches, l'illusion de la réinsertion... La vie de Benoît Dubigeon en tant qu'aumônier sera le cœur de son témoignage dans ses aspects humain, interreligieux et évangélique. L'écoute psychologique et la joie de découvrir que Dieu le précède toujours dans les cellules seront, en filigrane, l'intervention de Benoît Dubigeon.

Votre souscription est indispensable pour soutenir notre journal. Merci d'avance.

Passerelles de l'Yvette

2016

BULLETIN DE SOUTIEN

Nom et prénom

Adresse : n°..... Rue Code postal Ville

☎ Courriel

Je soutiens Passerelles de l'Yvette

Je participe à son financement en faisant un DON

20 € 25 € 30 € 40 € et +

Par chèque postal Par chèque bancaire à l'ordre de « **Passerelles de l'Yvette** »

Envoi par la Poste

ou 26 € et +

À retourner à *Passerelles de l'Yvette*, Mme Dubault, 8 rue du Général-Leclerc, 91440 Bures/Yvette

CONCERT
Bures sur Yvette

Eglise Saint Matthieu
Dimanche 9 octobre à 17h

L'Ensemble Fitzwilliam
Michelle Déverité, *clavessin*
Jean-Pierre Nicolas, *flûte*

Couleurs Baroques
Direction, **Anne Garcenot**

Guillaume Beaulieu, *flûte*

Libre participation

Proposé par l'Ajukoby pour financer des projets de développement à Koréra-Koré au Mali
<http://www.ajukoby.org>



Marché solidaire
Samedi 26 novembre 2016
Artisanat, produits divers vendus par les associations locales engagées dans une démarche de développement et de coopération internationale
De 9 h à 13 h au marché de Bures-sur-Yvette

VENDREDI 14 OCTOBRE 2016
à 20 h 30
AUDITORIUM JACQUES TATI
Allée de la Bouvêche - ORSAY

PIANO ROMANTIQUE
LISZT - SCHUMANN - CHOPIN

YU-FEI SUN
en récital

Entrée : 10 € - Étudiants : 7 € - Gratuit jusqu'à 12 ans
Prévente : CESFO, campus d'Orsay bât 304 - Office de Tourisme de la Vallée de Chevreuse à Orsay (01 49 28 59 72)
Vente : sur place avant le concert



Mots croisés - Problème n° 66 (Raymond Potier)

	1	2	3	4	5	6	7	8	9	10
I										
II										
III										
IV										
V										
VI										
VII										
VIII										
IX										
X										

Définitions du n°66

Horizontalement
I. récitations monotones - II. trouverons la solution - III. pas de porte - négation - IV. travailleur du textile - pars - V. souvent chauds - arrê de travail - VI. possessif - attirer par ruse - VII. de savoir - sur une borne - possessif - VIII. qualifie une certaine ballade - IX. secouée - X. habitants de Loire-Atlantique

Verticalement
1. Mouvement de rotation de l'axe d'un gyroscope - 2. Occupe une chambre - 3. Corps célestes - près de... - 4. titres britanniques - pagaya - 5. Transformée - désagrément - 6. effluves - 10 de plus à la belote - 7. petit docteur - ponctuellement - 8 atome - suite de maillons - 9. plutôt gris - 10. initiales pieuses - comme certains meetings

Solutions du n° 65

Horizontalement
I. buressoise - II. étudiant - in - III. RMC - LT - IV. quoi - aérer - V. ulisienne - VI. eues - NN - VII. el - agencer - VIII. erse - IX. giffoise - X. étains - ale
Verticalement
1. becquée - 2. ut - ulu-lait - 3. rudoie - fa - 4. éd - lssa - fi - 5. Sir - gnon - 6. semaine - ls - 7. orcéenne - 8. RN - créa - 9. silences - 10. entre - rêve

LA CASBA

Rencontre avec **Tamat**

Conte Nomade
Around d'un thé et de quelques dattes...

Un voyage dépaysant, poétique, porteur d'espoir et aussi d'humour, un moment fraternel et de partage avec le public, accompagné par les chants et les sons de la guitare touareg.

Melissa Wainhouse comédienne
Sidi Ag Issa musicien

Dimanche 13 novembre 16h
Salle Jacques Tati - Orsay

Dans le cadre de la Semaine de solidarité Internationale:
Spectacle proposé par le comité de jumelage d'Orsay et l'association Echanges avec Dogondoutchi-Niger

Tout public à partir de 8 ans. Durée 1h

Libre participation au profit des actions de développement à Dogondoutchi

Programme Association des familles d'Orsay

10 novembre : Visite de la Pagode de Villebon-sur-Yvette avec collation. Départ 14 h 30 Parking des tennis 10 €
17 novembre : Musée du parfum Fragonard, square de l'Opéra à Paris. 14 h 30 RER à préciser
Visite guidée de la Sainte-Chapelle (conférenciers des monuments historiques) "Les restaurations récentes et les vitraux de la Sainte-Chapelle" 14 h 30. Minimum 10 €
RER à préciser.

OTempsTic

Tél. 06 87 77 39 41
www.otempsTic.fr

M. Cousquer - Palaiseau

Prestations à domicile :
Formation, Conseil et Assistance sur votre PC, tablette, smartphone

CESU accepté - Démo gratuite à domicile

« Gestion locative »

FNAIM COLLEU IMMOBILIER
ESTIMATIONS GRATUITES

- Transaction
- Location
- Estimation

L'agence est ouverte du lundi au samedi de 8 h à 19 h 30

SERVICE PLUS :
Le dimanche sur rendez-vous

4, rue Archangé - 91400 ORSAY
Tél. 01 69 86 09 86 - Port. : 06 81 14 29 23
E-mail : j.l.colleu@colleu.org - www.colleu.org

Partageons nos recettes

Un mois, un produit Automne : la pomme

Gratin au céleri et aux pommes

Fiche de marché pour 10 à 12 per- sonnes

- Une boule de céleri
- 12 pommes granny smith
- 50 cl de crème liquide
- 60 g de beurre

Préparation

Pelez le céleri, coupez-le en quartiers puis en tranches. Faites-les blanchir à l'eau bouillante salée 5 min puis égouttez-les.

Pelez et émincez les pommes, retirez le cœur et les pépins.

Beurrez un plat à gratin, intercalez les lamelles de céleri et les pommes.

Salez et poivrez et, à mesure, versez la crème, parsemez de noisettes de beurre, et enfournez pour 1 heure à 1 h 30 dans un four à thermostat 7 (210°C).

Servez ce plat avec une volaille farcie ou avec du gibier.

En cas d'intolérance, remplacez la crème de lait par de la crème de coco.

Crumble aux pommes de ma grand-mère

Préparation

Dans un plat à gâteau allant au four, versez un caramel obtenu avec deux cuillerées à soupe de sucre et d'eau chauffées dans une casserole jusqu'à la coloration brun clair.

Placez dessus deux à trois rangées de quartiers de pommes*.

Recouvrez d'un mélange de sucre, farine et beurre ou d'une pâte sablée.

Facultatif : ajoutez des raisins secs ou du mincemeat anglais.

Enfournez à 200 °C pendant 35 min.

Claudie

*Vous pouvez utiliser les pommes de votre jardin qui ont des vers ; elles n'ont pas reçu de traitement.



Fiche de marché 8 personnes

- 1 kg de pommes
- 150 g de sucre
- 150 g de farine
- 125 g de beurre

Vide-maison

26 avenue Voltaire à Bures-sur-Yvette

WE du 22 et du 23 octobre 2016 de 10 h à 18 h.

à la suite du décès de ma mère,
vente dans la maison familiale de meubles du début du siècle
dernier, de vaisselle, de livres...

☎ 06 49 01 36 78

Louis Monnet

BANQUE, ASSURANCE, TÉLÉPHONIE... GAGNEZ À COMPARER !

UNE BANQUE QUI APPARTIENT
À SES CLIENTS, ÇA CHANGE TOUT.

Crédit Mutuel

CRÉDIT MUTUEL BURES-SUR-YVETTE
4, PLACE DE LA POSTE - 91440 BURES-SUR-YVETTE
TÉL. : 0 820 09 99 10* - COURRIEL : 06009@CREDITMUTUEL.FR

*0,119 € TTC/min.

Services de garde

Médecins :

appeler le 15 ou le 112

Pharmacies

La nuit, appeler le commissariat :

☎ 01 64 86 17 17 ou 01 69 07 88 47

Octobre

02 Belkasmoui CC les Boutiques 91690 Les Ulis

☎ 01 69 07 65 86

09 Benfredj Place de la Poste 91440 Bures-sur-Yvette

☎ 01 69 07 48 43

16 Benoit- 8 rue du Général-de-Gaulle 91400 Orsay

☎ 01 69 28 40 50

23 Berger - CC de l'Abbaye 91190 Gif-sur-Yvette

☎ 01 69 07 75 68

30 Chadoutaud 2 place de la République 91400 Orsay

☎ 01 69 28 40 50

Novembre

01 Chéron - CC Les Ulis II 91940 Les Ulis

☎ 01 69 07 70 37

06 Licha - CC Les Amonts 91940 Les Ulis

☎ 01 69 07 15 10

11 Chéron, CC Les Ulis II, 91940 Les Ulis

☎ 01 69 07 70 37

13 Omnes - 27 bis rue du Maréchal Foch 91440B Bures-sur-Yvette

☎ 01 69 28 75 54

20 Petit - CC La treille Avenue de Champagne 91940 Les Ulis

☎ 01 69 28 75 54

27 Chéron - CC Les Ulis II 91940 Les Ulis

☎ 01 69 07 70 37

Soins palliatifs

Un engagement associatif qui ajoutera du sens à votre vie

La demande est plus forte que l'offre ! Des personnes en souffrance ont besoin de vous, près de chez vous !

Nous sommes accompagnants bénévoles à l'hôpital ou en EHPAD.

Nous consacrons 4 heures par semaine à une présence auprès de malades.

Notre écoute libère leur parole, la parole allège leur souffrance.

Ces moments sont d'une richesse humaine exceptionnelle.

Nous sommes engagés à l'ASP-91, association pour le développement des soins palliatifs, association non professionnelle régie par la loi.

Elle nous encadre, forme, soutient et protège, nous permettant ainsi de donner le meilleur de nous-mêmes : notre solidarité vis-à-vis de nos semblables et de leurs familles confrontés à la maladie, à l'isolement, parfois à la mort.

Nous sommes préparés à l'accompagnement en soins palliatifs.

L'ASP-91 recherche de nouveaux bénévoles pour ses différentes équipes du département (en services hospitaliers ou gériatriques).

Et parce que nous avons découvert à quel point l'accompagnement peut être bénéfique pour un malade et ses proches, et gratifiant pour nous-mêmes, nous souhaiterions vous en convaincre également et vous inciter à nous rejoindre.

Pour en savoir plus : ASP-91

*Site : www.asp-91.org

* Mail : asp-91@orange.fr

*Tél. : 06 43 72 76 50

L'icône, un art sacré

Art iconographique

Le mot "icône", "eikonia" en grec et "ikona" en russe signifie « petite image ». Il s'agit toujours d'une représentation imagée du Christ, de la Vierge, d'anges, de martyrs ou de saints. Les icônes nous font découvrir des scènes de l'Ancien Testament ou de l'histoire de l'Église.

À l'origine, les icônes étaient vénérées comme des reliques, car elles étaient peintes au contact du Christ, de la Vierge ou des saints.

D'après la tradition, ce serait l'évangéliste Luc qui aurait peint les premières icônes de la Vierge en la prenant directement pour modèle. La toute première serait la Vierge "Hodigitria", ce qui signifie : « celle qui montre le chemin ». Elle se tient droite et sa main gauche nous montre son enfant, l'enfant Jésus, le chemin à suivre.

Couleurs et symboles

Feuille d'or sur le fond, la première couche de peinture est réalisée avec un mélange de terres naturelles et de jaune d'œuf servant de liant. Ensuite, de nombreuses couches sont superposées en allant de la plus foncée à la plus claire pour symboliser le passage des ténèbres vers la lumière ; souvent, du blanc ou du jaune est ajouté à la teinte de base.

L'icône est au regard ce que la parole est à l'oreille.

Le langage des icônes comporte quantité de techniques, symboles et conventions que tout iconographe se doit de suivre.

Pour exprimer la Gloire et la lumière de Dieu, on a recours aux techniques de la couleur, l'or et la brillance, la lumière.

- Les sujets représentés ne feront jamais de jeux d'ombres, découpés franchement sur un fond d'or.

- Les regards fixes et les yeux agrandis traduisent le regard divin.

- Les nez sont toujours droits.

- Les couleurs, pigments, poudres et oxydes sont choisis pour le symbolisme qu'elles représentent :

OR : très brillant, éblouissant, c'est le reflet de la splendeur de Dieu

BLANC : reflet de la lumière

BLEU : foncé, il symbolise l'humanité ; clair c'est la sagesse.

ROUGE pourpre : sang et feu, il indique l'amour, le sacrifice et la royauté

VERT : végétal, signe de vie et de renouveau, il symbolise la régénération spirituelle.

BRUN : la terre, utilisée pour la chair des parties visibles du corps humain (l'homme

est tiré de la terre et y retournera à sa mort), le brun est donc représentatif de l'humilité.

NOIR : négation de la lumière, c'est la couleur du mal, des démons, de l'enfer, symbole des ténèbres, de la négation du créateur. Cependant, employé pour les vêtements, le noir signifie le renoncement au monde.

L'icône montre des perspectives inversées dans les décors : au lieu de converger sur un point de fuite, les lignes prennent naissance dans l'œil et le cœur du contemplateur, s'élargissant vers l'infini. Cela crée l'impression que les personnages viennent de l'au-delà à la rencontre du spectateur.

La perspective inversée est utilisée pour signifier que l'icône est une fenêtre ouverte sur l'infini et l'éternité.

L'icône terminée doit attendre au minimum un mois avant d'être vernie.

Beatka, d'origine polonaise, est iconographe depuis plus de 20 ans en Essonne. « *Élevée dans la foi et l'amour du Christ, elle a toujours été attirée par les icônes.* » Elle a étudié l'art iconographique des traditions grecques (à l'abbaye de Sylvanès avec Eva Vlavianos) et russes (à Meudon avec le père Egon Sendler). Très sensibilisée par la vie des chrétiens d'Orient, Beatka s'est formée à l'iconographie copte par la lecture du livre d'Isaac Fanous, maître iconographe copte.

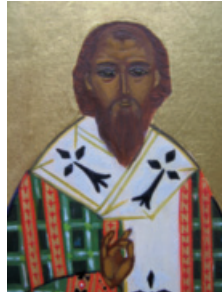
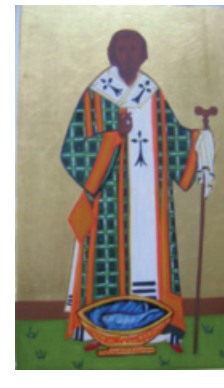
Elle pratique la méthode traditionnelle, peinture au jaune d'œuf (tempera), pigments et dorure à la feuille d'or. Depuis plusieurs années, elle fait partager sa passion et découvrir la beauté de cet art en donnant des cours et des stages à Breuillet et aux Ulis.

Cet art est accessible à tous. L'atelier est ouvert à toute personne désirant vivre une expérience très riche tant au niveau artistique que spirituel. S'initier à cet art ne nécessite aucune connaissance du dessin (on peut décalquer). L'art iconographique n'est pas une simple peinture, mais un art sacré, effectué dans la méditation, puisque son fondement est spirituel. La tradition veut qu'une icône soit "écrite" et non peinte.

Voici le sens qu'elle donne à son art :

« *L'iconographie me plonge dans un cœur à cœur avec Dieu par la méditation des mystères de Sa vie, de celle de la sainte Vierge et des saints ; elle élève mon âme dans un élan d'Amour pour le Christ.* »

« *Pour écrire une icône, il faut que je sois en paix avec moi-même, sereine et prête à accueillir ce que le Seigneur désire que je*



Différents stades de l'icône.

transmette à travers elle, que ce soit dans le choix des couleurs, l'attitude des personnes ou l'expression des visages. »

Pour qu'une icône touche le cœur de celui qui la contemple, elle doit être réalisée dans la prière, la méditation et bien souvent le jeûne ; bien au-delà de l'émotion transmise par un artiste.

L'iconographie est plus qu'un art religieux, c'est un art sacré.

« *Maintenant que j'y ai goûté, je ne pourrai plus m'en passer ; pour moi, c'est un rendez-vous d'Amour quotidien avec le Christ. C'est au cœur de cet art que le Seigneur me rejoint au plus profond de moi-même en me permettant de rendre visible une infime partie de l'invisible* »

Beatka

membre de l'Association franco-polonaise des Ulis

beatka.icônes@yahoo.fr

Contact : Tel. : 06 79 07 92 36

http://www.flickr.com/photos/beatka-icônes

Atelier : - un jeudi par mois, 15 h à 18 h

Bât. D1 Les Millepertuis - Les Ulis ;

- un jeudi tous les 15 jours toute la journée à Breuillet au moulin des Muses

Société PETRUZZELLA
MATÉRIAUX CONSTRUCTION - CHARPENTE
 Carrelages - Pierres naturelles
 Ouvert aux particuliers !
 91440 Bures-sur-Yvette Tél. 01 69 07 47 57
 26, rue de la Guyonnerie
 91940 GOMETZ-LE-CHÂTEL 01 60 12 22 63
 Route D 988
 E-mail : Petruzzella@orange.fr

GARAGE MARGUERITE
 SPECIALISTE OPEL
TOYOTA
 VENTE VÉHICULES NEUFS ET OCCASIONS
 ENTRETIEN - MÉCANIQUE
 TÔLERIE - PEINTURE
 TOUTES MARQUES
01 69 07 48 93
 180, route de Chartres - 91440 BURES-SUR-YVETTE
 garage.marguerite@wanadoo.fr



Les statues-menhirs de l'Aveyron

Venue à Rodez pour la belle exposition Picasso au musée Soulagès, j'ai également visité le musée Fenaille et découvert les statues-menhirs de l'Aveyron dont ce musée possède la collection la plus

importante en France, vingt pièces, dont la célèbre Dame de Saint-Sernin et l'homme des Maurels.

Une découverte due au hasard

La genèse de cette collection remonte au XIX^e siècle. La première de ces pierres dressées fut découverte par hasard en 1861. En 1888, on signale à Frédéric Hermet, alors jeune vicaire, un "monument" à Saint-Sernin-sur-Rance. Passionné, le jeune "inventeur" va durant vingt ans identifier et étudier une trentaine de ces "monuments" et leur donner le nom de "statues-menhirs", assemblage de mots inédits pour ces sculptures gravées fichées en terre et dont la forme générale fait penser à celle des menhirs.

Statues-menhirs en France...

En France, on trouve des statues-menhirs en Corse, Provence, Languedoc et Bretagne, mais le plus grand nombre se concentre dans un territoire bien délimité, autour des monts de Lacaune, situés au sud de l'Aveyron et au nord du Tarn et de l'Hérault. En 1912, on connaissait trente et une statues-menhirs, en 1970 une cinquantaine, aujourd'hui plus de cent cinquante... Toutes se situent à proximité de voies de communication anciennes et près de points de passage obligés : gués, cols, vallées...

... et en Europe

En Europe, on rencontre des statues-menhirs en Suisse, en Sardaigne, en Roumanie et en Ukraine en bordure de la mer Noire.

Description et datation

Ces monuments de hauteur variable, souvent de taille humaine, (mais il en existe un de quatre mètres de hauteur sur les monts de Lacaune) ont leur surface scul-

tée en bas-relief ou gravée représentant un personnage féminin ou masculin. Chez tous la taille est marquée par une ceinture, les bras repliés sur le buste, les traits du visage simplifiés : yeux, nez, rarement la bouche. Les femmes portent des colliers à plusieurs rangs, les cheveux sont tirés en arrière et les seins dévoilés. Les hommes portent des armes : arc, flèches, hache et toujours, en travers de la poitrine, un baudrier sur lequel est suspendu un fourreau contenant (vraisemblablement) un poignard.

Sur certaines statues-menhirs, on remarque des modifications volontaires visant en général à féminiser la statue en faisant disparaître le fourreau et en ajoutant un collier ou des seins.

On trouve dans le voisinage immédiat des statues les matériaux avec lesquels elles furent réalisées : granit, grès, schiste parfois. La datation est difficile car les statues sont découvertes hors de tout complexe archéologique. Cependant, certains attributs peuvent être rapprochés d'objets archéologiques, ainsi des parures de perles semblables à celles trouvées dans les sépultures du néolithique final. On s'accorde à les dater entre 3500 et 2300 avant notre ère, soit la fin du néolithique et le début de l'âge de bronze, période charnière dénommée chalcolithique ; elles s'inscrivent dans le courant du mégalithisme, caractérisé par l'érection de monuments de grandes dimensions, tels les dolmens, spectaculaires tombeaux nombreux dans le paysage aveyronnais.

Signification et fonction

La signification et la fonction des statues-menhirs restent difficiles à interpréter, et les hypothèses émises par les chercheurs variables : protection des chasseurs ou des voyageurs, images divines d'intercession ? On pense également à des images de pouvoir : ces « images » représenteraient des êtres détenant un pouvoir et baliseraient un espace, ce qui est corroboré par les points où elles furent implantées.

Ces énigmes de pierre venues du fond des âges, d'une beauté archaïque fascinante, représentent un témoignage touchant et précieux sur nos lointains ancêtres.

Monique Venier-Ziesel



La statue-menhir de la Bessière provenant de la commune de Murat-sur-Vèbres (Tarn) a été découverte en 1897 avant d'être identifiée par Frédéric Hermet. Cette sculpture offre la particularité d'avoir une seule face sculptée. La roche utilisée est de la diorite, une roche magmatique dont les gisements les plus proches se situent à quelques kilomètres du lieu de découverte.

Cette statue-menhir est dite « masculine » en raison d'un certain nombre d'attributs spécifiques : le personnage représenté porte un baudrier associé à un « objet-poignard », une hache sur la poitrine ainsi qu'une boucle de ceinture. Le bras gauche se substitue étrangement au tracé habituel du baudrier. De chaque côté des jambes, une petite série de bandes verticales évoque les plis d'un vêtement ou les stigmates d'un état antérieur.

Déposée par le musée Toulouse-Lautrec (Albi), elle vient de bénéficier d'un important programme de restauration et de soilage.

PHOTOS MUSÉE FENAILLE

Musée Fenaille

14 place Eugène Raynaldy, 12000 Rodez
tél 05 65 73 84 30

accueil-fenaille@agglo-grandrodez.fr

1^{er} octobre - 8 avril; ouvert :

- du mardi au vendredi de 10 h à 19 h,

- le samedi de 11 h à 18 h,

- le dimanche de 14 h à 18 h.

Tarif : 9 euros, gratuit moins de 18 ans.

La JARDINERIE de Chevreuse

Ferme du Breuil

Ouvert tous les jours de 9h30 à 19h

84 Route de Rambouillet
78460 Chevreuse
01 30 52 28 32

www.jardinerie-chevreuse.fr

SENSATION AUDITIVE

"Faites comme moi, optez pour une solution auditive !"

Bilan auditif gratuit*

Essai d'une solution gratuit**

Votre audioprothésiste,
Julie LANEVERE est à votre écoute !

20, rue Alphonse Pécard
91190 Gif sur Yvette
01 69 32 09 70
www.sensation-auditive.com

Lundi, Mercredi et Vendredi de 9h30 à 12h30
Mardi et Jeudi de 14h à 18h



Lu pour vous

Notre préhistoire. La grande aventure de la famille humaine

Sophie Archambault de Beaune et Antoine Balzeau.

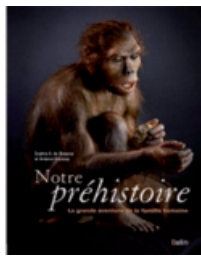
Éditions Belin. 207 p. 29,90 €

Sophie A. de Beaune, professeur à l'université de Lyon et chercheur au Laboratoire « Archéologie et Sciences de l'Antiquité » à Nanterre, et Antoine Balzeau, chercheur au CNRS, au Muséum national d'Histoire naturelle et au Musée de l'Homme, nous invitent à découvrir, en compagnie d'Olivier-Marc Nadel, illustrateur, l'histoire de nos lointains ancêtres. Ils nous convient à un double voyage. Tout d'abord dans le temps, depuis les premiers « hominés » il y a plus de sept millions d'années jusqu'à l'Homo sapiens dont nous sommes aujourd'hui les dignes représentants. Puis dans l'espace, de la sortie du berceau africain des hominés et leur migration vers l'Europe et l'Orient à la colonisation du globe par l'Homo sapiens.

Les deux auteurs, l'une préhistorienne, l'autre paléanthropologue, nous présentent dans une langue simple et claire, tout ce qui a trait au développement de l'homme : sa morphologie, sa nutrition, son habitat, ses outils, ses rites, son expression artistique... Ils soulignent les avancées significatives de ces dernières années dans le domaine de la préhistoire, dues au développement de nombreuses disciplines scientifiques, à l'utilisation de technologies de pointe et aux récentes découvertes de terrain, comme celle de l'*Homo naledi* en 2013. Mais ils rappellent aussi que la préhistoire est une science éminemment humaine et qu'il ne faut jamais oublier qu'une large part de nos connaissances est due à notre interprétation des faits bruts témoins de notre passé.

Ce très beau livre, grand format, est abondamment illustré de photos et de dessins en noir et en couleurs, de cartes et de graphiques. Avant-propos, introduction, glossaire, bibliographie et index complètent cet ouvrage, qui plaira sans nul doute aux adultes qui ne savent pas encore tout sur la préhistoire. Quant aux jeunes, ils seront fascinés par la découverte de leurs ancêtres et rêveront peut-être de devenir un jour préhistoriens ou paléontologues !

« Notre préhistoire », un livre attrayant et instructif, à lire d'une traite ou à picorer sans complexe !



Mémoires de préhistoriens. L'extraordinaire aventure de la préhistoire. Les hommes, les outils, les cultures

Henry et Marie-Antoinette de Lumley
Éditions Odile Jacob. 235 p., 22,90 €

Henry de Lumley, professeur au Muséum national d'Histoire naturelle, directeur de l'Institut de paléontologie humaine de Paris – Fondation Albert 1^{er}, Prince de Monaco, et Marie-Antoinette de Lumley, son épouse depuis plus de cinquante ans, directeur de recherches émérite au CNRS, ont consacré leur carrière commune aux découvertes prestigieuses qui ont contribué à renouveler toutes nos connaissances dans le domaine de la préhistoire. C'est en respectant l'ordre chronologique des grandes étapes de l'évolution de l'homme qu'ils nous présentent les très nombreuses fouilles auxquelles ils ont participé à travers le monde et les fruits de leurs recherches. Ils nous font rencontrer leurs collègues français ou étrangers.

Merci à nos deux auteurs, complices depuis si longtemps dans la vie comme sur la scène préhistorique, d'avoir entrepris un nouveau chantier d'exploration sur un site très particulier : leur mémoire commune. Ils nous communiquent leur enthousiasme de chercheurs et leur joie d'appartenir à la grande famille mondiale des paléontologues et préhistoriens.

« Mémoires de préhistoriens », un livre sérieux, fouillé, foisonnant, illustré d'un cahier de photographies en couleurs, qui témoigne avec bonheur de la richesse de la vie professionnelle de Henry et Marie-Antoinette de Lumley.

NB Vous pouvez aussi acquérir, pour moins de 5 €, *La préhistoire*, Aedis éditions, « Petit guide » n° 20, dépliant cartonné, récapitulatif simplifié et chronologie sommaire, pouvant servir d'aide-mémoire. En vente sur présentoir dans les stations-essence d'autoroutes.

Christine Guihard

NDLR : Antoine Balzeau est un Buresois.



Du geste au dessin,

René-Yves Creston, un artiste sur les chalutiers fécampois

Édité par le Musée de Fécamp (12 €)

Jusqu'au 6 février 2017, le Musée de Fécamp expose les dessins réalisés par René-Yves Creston en 1930. Artiste, ethnologue, journaliste, conservateur de musée, René-Yves Creston (1898-1964) réussit à embarquer le 17 juillet 1930 sur le chalutier Cap Fagnet pour une campagne de pêche à la morue. C'est pour lui l'occasion de raconter avec les mots, mais surtout avec ses dessins au crayon et à la gouache sur papier, la vie des hommes et de leur métier avec la spécialité de chacun sur le chalutier. Pris sur le vif, ces dessins sont saisissants de vérité.

Le livre reproduit ces illustrations et le complète par le journal de bord de Pierre-Yves Creston paru de 1932 à 1935 dans *L'Ouest Journal*, la revue *Bretagne* et *Le Miroir du Monde* sous le titre « De Norvège au Spitzberg avec nos pêcheurs sur les bancs ».

Un retour sur le passé qui souligne la vie rude des marins au siècle dernier. Ceux d'aujourd'hui ont-ils la vie plus facile ?

AJD

L'association

Colores Latinos

Elle a pour but de faire connaître la culture de l'Amérique latine : musique, danse, peinture, cinéma...

Elle propose :

Des cours d'espagnol :

- niveau débutant : mercredi de 15 h à 16 h
- niveau confirmé : samedi de 10 h à 11 h
- niveau intermédiaire : samedi de 11 h à 12 h

- Des ateliers de conversation espagnole : vendredi de 19 h à 20 h

Maison pour tous de Courdimanche,
24, résidence Courdimanche
91940 Les Ulis.

Contact : ☎ 07 83 24 21 69
colores-latinos@hotmail.com

COUVERTURE - ZINGUERIE
Peinture intérieure et extérieure

Ramontage

JOE PAYEN

DEVIS ET DÉPLACEMENTS GRATUITS

01 64 56 94 78 - 06 50 79 06 44

joe.payen91@gmail.com

Centre de documentation religieuse

9 avenue du Maréchal Foch, 91400 Orsay

☎ 01 69 28 86 68

ouvert du mardi au samedi de 10 h à midi, en période scolaire
Parmi les revues reçues au CDR pendant les mois d'avril et mai,
nous vous signalons :

CAHIERS ÉVANGILE
n° 176 : - Femmes bibliques vues d'Afrique
- Réflexion à propos du documentaire d'ARTE : *Jésus et l'Islam* et du livre complémentaire *Jésus selon Mahomet*.

Supplément au n° 176 :
- Magnificat, le cantique de Marie
ÉVANGILE et LIBERTÉ n° 300 : - Les Quakers, des libéraux avant la lettre

- La bonté précaire de l'homme
MISSIONS ÉTRANGÈRES de PARIS n° 517 : - l'Indonésie

***** Pour les enfants et les adolescents *****

MAGNIFICAT Junior :
n° 124 : - Dossier : le sacrement de l'Ordre
- Marthe et Marie
- BD : St Louis de Gonzague, patron de la jeunesse
n° 125 : - Dossier : le

grand jeu des mystères du Rosaire
- La Visitation
n° 126 : - Dossier : les Parables
- Les dimanches du 4 septembre au 9 octobre
- Lazare et l'homme riche

POSPHORE n° 4215 :
- Devenez star de YouTube
Les Dossiers de l'Actualité LA CROIX-PHOSPHORE :
n° 186 : - Faut-il légaliser le cannabis ?



13^e édition du marché de Noël

au profit de la paroisse Saint-Martin Saint-Laurent,
les 26 et 27 novembre de 10 h à 18 h au Centre Saint-Laurent,
9 avenue du Maréchal-Foch à Orsay :
décorations pour le sapin ou la table, crèches et santons,
tabliers, sacs brodés, linge de maison,
bijoux, porcelaine peinte, fleurs, etc.
pause conviviale au salon de thé autour d'une tarte salée ou sucrée, en attendant le tirage de la tombola...



« Courses Express »

MIC TRANS / Courses Express

PETITS DÉMÉNAGEMENTS (PARTICULIERS-ENTREPRISES)

TRANSPORTS URGENTS FRANCE/CEE
(Véhicules - 3,5 T avec et sans hayon)

Tailleur d'arbres fruitiers (pommiers, poiriers, etc...)

06 84 60 68 85 - 91400 ORSAY

Ent **GAY &
DEBERDT**

**CARRELAGE
PETITE MAÇONNERIE
CHAUFFAGE - PLOMBERIE
INSTALLATION
CRÉATION SALLE DE BAINS**
Agréé PG 2016 E-N-R
16 rue André Maginot - 91400 ORSAY
Tél. 01 60 92 51 81 - 06 08 56 73 05
franck.deberdt@wanadoo.fr

Intermarché
HYPER

L'Hyper de la Vallée
ZAC du Val Courcelle

8 h 30 / 20 h

Du lundi au samedi

RN 306 - 91190 Gif-sur-Yvette

Tél. **01 64 86 15 51**

Fax : 01 64 86 15 36

Pour passer vos commandes : www.intermarche.com

**Votre enfant
entre
en CE2.
Inscription
au catéchisme :
contact paroisse
page 2**

**Merci
à nos
annonceurs**

Une Qualité - Un Service - Un Sourire

Boulangier - Pâtissier

Pineau

Chocolatier



26, rue Amodru - Gif-sur-Yvette

☎ **01 69 07 51 00**

Cuisines VALIER

AGENCEUR - CRÉATEUR

Ancien élève de l'école de Boule

*Cuisines équipées - Mobilier de salle de bains
Revendeur LEICHT - NEFF - GAGGENAU - MIELE*

Magasin - Exposition : 162, route de Chartres - F 91440 Bures-sur-Yvette

Tél. 01 69 07 57 70 - 06 08 61 81 00

nicolas.valier@wanadoo.fr - www.cuisines-valier.com



**LABORATOIRE
DE L'AUDITION**

Surdité Orsay

Appareillage auditif de l'adulte et de l'enfant

V. SCHMID-JAMAUX

Appareillage sur ordonnances médicales

Essai gratuit d'aides auditives

Réparation toutes marques - piles

01 69 28 18 17

23, rue de Paris
91400 ORSAY



La Martinière
ETABLISSEMENT DE SANTÉ

Chemin de la martinière - 91400 SACLAY

Tél : 01 69 33 67 67 - www.ajl-asso.fr/AJL-Martiniere

Centre de soins de suite
et de réadaptation
Résidence pour personnes
âgées dépendantes



COUVERTURE - ZINGUERIE

Didier Le Roch

(Artisan de père en fils depuis 1962)

Stock de tuiles anciennes pour réparations

8, avenue de la Frileuse - 91940 GOMETZ-LE-CHÂTEL

☎ **01 69 28 17 20**

Mère de Miséricorde

Mère de Miséricorde est une « association de fidèles de droit diocésain », reconnue en 2002 par Mgr Carré, évêque d'Albi. Fondée en 1981 par deux jeunes médecins chrétiens, Mère de Miséricorde propose de se mettre au service des personnes confrontées à l'éventualité d'une IVG* ou à ses conséquences. L'association leur propose des alternatives et une aide concrète. Elle accueille aussi ceux, homme, femme ou couple, qui portent douloureusement la blessure d'un enfant non-né (grossesse extra-utérine, fausse couche, IVG*, IMG*).

Témoignages :

« Je travaille avec Mère de miséricorde. Le 17 mars dernier, je reçois ce mail : "J'aimerais que vous priiez, s'il vous plait, pour une de mes amies de classe, Jane, qui vient d'apprendre qu'elle est enceinte. Elle souhaite avorter d'ici la fin de la semaine." La nuit suivante, je me réveille au cours de la nuit, et je prie le chapelet pour confier Jane à la Vierge Marie. Je la prie avec le petit livre "Rosaire, chemin de vie" de Jean Pliya. Ce sont les mystères douloureux et je lis pour le troisième mystère, le couronnement

d'épines, "ne deviens pas esclave des idées à la mode qui rejettent systématiquement les enseignements de Jésus et de son Église".

Le 23 mars, je reçois le mail suivant : "Merci beaucoup, beaucoup ! Malheureusement Jane a avorté, je pense qu'elle va avoir encore besoin de vos prières pour se remettre de tout ça..." À ce moment-là, je ressens en moi une infinie tristesse, pour l'enfant qui vient d'être tué, et pour les souffrances à venir de la maman. Une infinie tristesse qui rejoint ce que j'ai pu moi-même vivre, à d'autres périodes, dans d'autres circonstances. »

« Je voudrais que tout le monde sache que, contrairement à ce que l'on prétend d'habitude, l'avortement n'est pas une solution. Certains pensent peut-être avoir une bonne raison. Moi aussi je le pensais. Mais tout s'effondre par la suite. Pourquoi les médecins ne le disent-ils pas franchement ? C'est une question que je me pose encore aujourd'hui. Pourquoi les femmes dans une telle situation se retrouvent-elles toutes seules ? »

Mère de Miséricorde propose les aides suivantes :

- Aide à l'accueil de la vie : quand il est difficile d'accueillir la vie et que les émotions submergent, il est important



d'être écoutée de façon confidentielle et anonyme jusqu'au meilleur de soi, afin de mieux comprendre les enjeux et de pouvoir choisir librement. N° vert 08 00 74 69 66 ; contact@meredemisericorde.org

- Consolation pour un enfant non-né : pour faire le deuil et retrouver la paix après un avortement, ou la perte d'un enfant in utero, nous pouvons faire l'expérience de l'amour de Dieu, du pardon et de la consolation. Mère de Miséricorde propose diverses démarches de restauration intérieure permettant de retrouver la joie, en relisant son histoire sous le regard de Dieu (session Stabat, la Vigne de Rachel, Le Chemin de la consolation, à la grotte de la Sainte-Baume).

- Éducation à l'amour et la sexualité : Parlez-moi d'amour (PMDA) est un parcours d'éducation affective, relationnelle et sexuelle dans les écoles. Ce parcours professionnel s'appuie sur l'écoute et la compassion, pour préparer les cœurs et les corps à vivre la beauté de l'amour.

C.F.

IVG : Interruption volontaire de grossesse
IMG : Interruption médicale de grossesse

EGUREN SAS
ENTREPRISE GÉNÉRALE DE BÂTIMENT
MAÇONNERIE - RAVALEMENT - PEINTURE -
ÉLECTRICITÉ - CHAUFFAGE - COUVERTURE - PLOMBERIE
ISOLATION INTÉRIEURE ET EXTÉRIEURE
TÉL. 01 64 46 38 14 3, RUE DES SOURCES
TÉL. 01 69 07 00 28 91400 ORSAY
eguren.sas@orange.fr

POINT FORT FICHET   
www.ent-mary.fr
Portes blindées
Serrures de sécurité
Coffres-forts
Contrôle d'accès
Portes de garage
Alarmes
Volets
Intervention toutes marques
Particuliers/Entreprises/Collectivités
Nous protégeons ce que vous avez de plus cher
01 64 46 33 16 87 rue Charles de Gaulle
91440 Bures sur yvette

DEPANNAGE INFORMATIQUE A DOMICILE
 Dépannage informatique & Internet, installation...
PRIX SPECIAL PARTICULIERS :
45 € TTC / heure - forfait 140 € TTC réinstallation complète
Tél. : 06 64 04 62 60 pour un DEVIS GRATUIT !
5, rue du ruisseau - 91400 ORSAY - www.techno-sapiens.com

Vous cherchez une aide à domicile ?
 Ménage, Repassage, Courses, Repas
Garde d'enfants périscolaire
Jardiniers professionnels
Service à la personne
AGIR Prestations 2 rte Noue Gif sur Yvette
01.64.865.865 ■ 01.70.44.10.22
Dédution fiscale

HANDY ACCESS
Vous êtes en situation de handicap ?
Vous vous posez des questions, telles que :
- Comment faire pour aménager mon logement ?
- A qui m'adresser pour mes démarches administratives ?
- Aides ? Subventions ? Financements ?
Comment faire en pratique...
Contactez moi au plus vite, j'ai des solutions personnalisées.
Augustin Bousbain - 06 56 86 39 08
www.handyaccess.fr


CITROËN
LIMOURS
VIADUC AUTOMOBILES
Concessionnaire
4, rue des Canaux - 91470 Limours
Tél. : 01 64 91 01 06 - Site : www.citroen.fr/limours

Vente - Installation - Particuliers - PME
 Automatismes
Portails - Portes de garage
Fenêtres - Portes - Volets - Stores
Visio/Interphone
Garde corps - Clôtures
N° de siret : 499 829 315 RCS EVRY
dvportails.fr
Société David Vicente Portails
91470 LES MOLIÈRES
Port : 06 64 52 48 28 dvportails91@gmail.com